



**АДМИНИСТРАЦИЯ  
КОЗИНСКОГО СЕЛЬСОВЕТА  
РЫЛЬСКОГО РАЙОНА  
ПОСТАНОВЛЕНИЕ**

от 18 октября 2016 г.

№259

О внесении изменений в постановление Администрации Козинского сельсовета Рыльского района Курской области от 16 января 2015 года № 15 «Об утверждении Административного регламента Администрации Козинского сельсовета Рыльского района Курской области по предоставлению муниципальной услуги «Подготовка и выдача разрешений на строительство, реконструкцию объектов капитального строительства»

На основании Протеста Прокуратуры Рыльского района от 29.02.2016 №107-16 на постановление Администрации Козинского сельсовета Рыльского района Курской области от 16 января 2015 года № 15 «Об утверждении Административного регламента Администрации Козинского сельсовета Рыльского района Курской области по предоставлению муниципальной услуги «Подготовка и выдача разрешений на строительство, реконструкцию объектов капитального строительства», Администрация Козинского сельсовета Рыльского района ПОСТАНОВЛЯЕТ:

1. Административный регламент Администрации Козинского сельсовета Рыльского района Курской области по предоставлению муниципальной услуги «Подготовка и выдача разрешений на строительство и реконструкцию объектов капитального строительства», утвержденный постановлением Администрации Козинского сельсовета Рыльского района Курской области от 16 января 2015 года № 15 изложить в новой редакции (прилагается).
2. Постановление вступает в силу со дня его официального обнародования.

И.о.Главы Козинского сельсовета

О.В.Серых

УТВЕРЖДЕН  
постановлением Администрации  
Козинского сельсовета Рыльского района  
Курской области  
от 18.10.2016 г. №259  
*(в редакции постановления от 20.02.2017 г. №22)*

**Административный регламент**  
Администрации Козинского сельсовета Рыльского района  
Курской области по предоставлению муниципальной  
услуги **«Выдача разрешений на строительство и реконструкцию  
объектов капитального строительства»**

## **1. Общие положения**

### **1.1. Предмет регулирования административного регламента**

Административный регламент по предоставлению муниципальной услуги **«Выдача разрешений на строительство и реконструкцию объектов капитального строительства»** определяет: стандарт предоставления муниципальной услуги, состав, последовательность и сроки выполнения административных процедур (действий), формы контроля за исполнением административного регламента, досудебный (внесудебный) порядок обжалования решений и действий должностных лиц, предоставляющих муниципальную услугу.

Предметом регулирования настоящего административного регламента являются отношения, возникающие в связи с предоставлением муниципальной услуги.

### **1.2. Круг заявителей**

Заявителями являются физические лица, юридические лица либо их уполномоченные представители (далее – заявители).

### **1.3. Требования к порядку информирования о предоставлении муниципальной услуги**

1.3.1. Информация о месте нахождения и графике работы органа местного самоуправления, предоставляющего муниципальную услугу, а также многофункционального центра предоставления государственных и муниципальных услуг изложен в приложении №3 к настоящему регламенту.

1.3.2. Информация о предоставлении муниципальной услуги, местонахождении, графике работы и справочных телефонах организаций, участвующих в предоставлении муниципальной услуги, способы получения

информации о месте нахождения и графиках работы государственных и муниципальных органов и организаций, обращение в которые необходимо для получения муниципальной услуги, а также ОБУ «МФЦ» и его филиалах размещается:

- на официальном сайте Администрации Козинского сельсовета Рыльского района Курской области в информационно-телекоммуникационной сети Интернет ;

- в федеральной государственной информационной системе «Единый портал государственных и муниципальных услуг (функций)» ([www.gosuslugi.ru](http://www.gosuslugi.ru))» (далее – Единый портал), в региональной государственной информационной системе «Портал государственных и муниципальных услуг (функций) Курской области» (Портал госуслуг Курской области) ;

- на информационных стендах в местах предоставления муниципальной услуги.

При предоставлении муниципальной услуги Администрация Козинского сельсовета Рыльского района Курской области взаимодействует с Управлением Федеральной службы государственной регистрации, кадастра и картографии по Курской области, Государственной инспекцией строительного надзора Курской области.

Местонахождение Управления Федеральной службы государственной регистрации, кадастра и картографии по Курской области:

305016, г. Курск, ул.50 лет Октября, д.4/6

Телефон для справок и консультаций:8(4712) 51-17-01.

Рабочее место в Рыльском районе Курской области:

307370, Курская область, Рыльский район, ул. Держинского, д. 13.

Телефон для справок и консультаций (факс): 8(47152) 2-25-79

***Сведения о графике работы:***

Понедельник – суббота:

Выходной: воскресенье.

Прием граждан:

Понедельник – неприемный день;

Вторник- с 8-00 до 17-00;

Среда-с 9-00 до 18-00;

Четверг- с 9-00 до 20-00;

Пятница- с 9-00 до 16-00;

Суббота –с 9-00 до 13-00.

Официальный сайт: [www.to46.rosreestr.ru](http://www.to46.rosreestr.ru).

Адрес электронной почты: [fil7@reg.kurskcity.ru](mailto:fil7@reg.kurskcity.ru)

Государственная инспекция строительного надзора Курской области

305004, г. Курск, ул. Димитрова, 96/1.

график работы: С 9-00 до 18-00, перерыв с 13-00 до 14-00, выходные дни - суббота и воскресенье. Телефон государственной инспекции строительного надзора Курской области:

+7 (4712) 53-02-61

На официальном сайте Администрации Козинского сельсовета Рыльского района Курской области в сети Интернет размещается:

- наименование и почтовый адрес Администрации Козинского сельсовета Рыльского района Курской области;
- справочные телефоны, по которым можно получить консультацию по порядку предоставления муниципальной услуги;
- адрес электронной почты Администрации Козинского сельсовета Рыльского района Курской области;
- текст административного регламента с приложениями.

На Едином портале и портале госуслуг Курской области размещается информация:

- полное наименование, почтовый адрес и график работы Администрации Козинского сельсовета Рыльского района Курской области;
- справочный телефон, по которому можно получить консультацию по порядку предоставления муниципальной услуги;
- адрес электронной почты;
- порядок получения информации заинтересованными лицами по вопросам предоставления муниципальной услуги, сведений о результате предоставления муниципальной услуги.

На информационном стенде в помещении, предназначенном для предоставления муниципальной услуги, размещается следующая информация:

- место нахождения, номера контактных телефонов (телефоны для справок), график (режим) работы, адрес электронной почты, официальных сайтов в сети Интернет органов, в которых заинтересованные лица могут получить информацию о предоставляемой муниципальной услуге;
- перечень нормативных правовых актов, регулирующих деятельность по предоставлению муниципальной услуги;
- текст административного регламента предоставляемой муниципальной услуги с приложениями;
- перечень документов, направляемых заявителем в Администрацию Козинского сельсовета Рыльского района Курской области, необходимых для предоставления муниципальной услуги;
- образец заполнения заявления, необходимого для предоставления муниципальной услуги.

**1.3.3. Заявители используют следующие формы консультирования о порядке получения информации по вопросам предоставления муниципальной услуги, сведениях о ходе ее предоставления, в том числе с использованием информационной системы Портал:**

- индивидуальное устное консультирование;
- индивидуальное консультирование по почте (по электронной почте);
- индивидуальное консультирование по телефону;
- публичное письменное консультирование.

**Индивидуальное устное консультирование** каждого заявителя специалистами отдела не может превышать 15 минут.

Время ожидания заинтересованного лица при индивидуальном устном консультировании не может превышать 15 минут.

В случае, если для подготовки ответа требуется более продолжительное время, специалист, осуществляющий индивидуальное устное консультирование, может предложить заявителю обратиться за необходимой информацией в письменном виде либо назначить другое время для устного консультирования.

При индивидуальном консультировании по почте ответ на обращение заявителя направляется почтой в адрес заявителя, в случае обращения по электронной почте - на электронный адрес заявителя в течение 30 дней со дня получения письменного обращения.

При индивидуальном консультировании по телефону ответ на телефонный звонок должен начинаться с информации о наименовании органа, в который позвонил заявитель, фамилии, имени, отчестве и должности специалиста, принявшего телефонный звонок.

Время разговора не должно превышать 10 минут.

В случае, если специалист отдела, принявший звонок, не может ответить на вопрос по содержанию, связанный с предоставлением муниципальной услуги, телефонный звонок должен быть переадресован другому специалисту или же обратившемуся должен быть сообщен телефонный номер, по которому можно получить необходимую информацию.

Публичное письменное консультирование осуществляется путем размещения информационных материалов на стендах в местах предоставления муниципальной услуги, их публикации в средствах массовой информации, на официальном сайте Администрации Козинского сельсовета Рыльского района Курской области в сети Интернет и на Портале.

## **Раздел II. Стандарт предоставления муниципальной услуги**

### **2.1. Наименование муниципальной услуги**

Выдача разрешений на строительство и реконструкцию объектов капитального строительства

### **2.2. Наименование органа, предоставляющего муниципальную услугу**

2.2.1. Муниципальная услуга предоставляется Администрацией Козинского сельсовета Рыльского района (далее по тексту - Администрация).

2.2.2. При предоставлении муниципальной услуги Администрация взаимодействует с Управлением федеральной службы государственной

регистрации, кадастра и картографии по Курской области, Государственной инспекцией строительного надзора Курской области.

В соответствии с пунктом 3 статьи 7 Федерального закона от 27.07.2010 года № 210-ФЗ «Об организации предоставления государственных и муниципальных услуг» отдел не вправе требовать от заявителя осуществления действий, в том числе согласований, необходимых для получения муниципальной услуги и связанных с обращением в иные государственные органы и организации, за исключением получения услуг, включенных в перечень услуг, которые являются необходимыми и обязательными для предоставления муниципальной услуги, утвержденных решением Собрании депутатов Козинского сельсовета Рыльского района

### **2.3. Описание результата предоставления муниципальной услуги**

Результатом предоставления муниципальной услуги являются:

- выдача разрешения на строительство, реконструкцию объектов капитального строительства;
- мотивированный отказ в выдаче разрешения на строительство, реконструкцию объекта капитального строительства.

**2.4. Срок предоставления муниципальной услуги, в том числе с учетом необходимости обращения в организации, участвующие в предоставлении государственной услуги, срок приостановления предоставления муниципальной услуги в случае, если возможность приостановления предусмотрена законодательством Российской Федерации, срок выдачи (направления) документов, являющихся результатом предоставления муниципальной услуги;**

*Срок предоставления услуги не должен превышать 7 рабочих дней.*

Выдача документов, являющихся результатом предоставления услуги, осуществляется в течение 1 рабочего дня.

**2.5. Перечень нормативных правовых актов, регулирующих отношения, возникающие в связи с предоставлением муниципальной услуги, с указанием их реквизитов и источников официального опубликования**

Предоставление муниципальной услуги осуществляется в соответствии со следующими нормативными правовыми актами:

Конституцией Российской Федерации от 12 декабря 1993 года (с учетом поправок, внесенных Законами Российской Федерации о поправках к Конституции Российской Федерации от 30.12.2008 N 6-ФКЗ, от 30.12.2008 N 7-ФКЗ);

- Градостроительным кодексом Российской Федерации от 29.12.2004 г. № 190-ФЗ («Российская газета» от 30.12.2004 г. № 290), (с изм., внесенными Федеральным законом от 27.07.2010 г. № 226-ФЗ);

- Земельным кодексом Российской Федерации от 25.10.2001 г. № 136 – ФЗ (Собрание законодательства Российской Федерации, 2001, № 20, ст. 2251, № 44, ст. 4147; 2006, № 50, ст. 5279, № 52, ч. 1, ст. 5498; 2007, № 21, ст. 2455);

- Жилищным кодексом Российской Федерации от 29.12.2004 г. № 188-ФЗ (первоначальный текст документа опубликован в изданиях: «Собрание законодательства РФ», 03.01.2005 г., № 1 (часть 1), ст. 14, «Российская газета», № 1, 12.01.2005 г., «Парламентская газета», № 7-8, 15.01.2005г.).

- Федеральным законом Российской Федерации от 27.07.2010 г. № 210-ФЗ «Об организации предоставления государственных и муниципальных услуг» (опубликован в «Российской газете» от 30.07.2010 г. № 168);

- Постановлением Правительства Российской Федерации от 24.11.2005 г. № 698 «О форме разрешения на строительство и форме разрешения на ввод объекта в эксплуатацию» (опубликовано в Российской газете от 07.12.2005 № 275);

- Постановлением Правительства Российской Федерации от 16.08. 2012 г. № 840 «О порядке подачи и рассмотрения жалоб на решения и действия (бездействия) федеральных органов исполнительной власти и их должностных лиц, федеральных государственных служащих, должностных лиц государственных внебюджетных фондов Российской Федерации (опубликован в Российской газете от 22.08.2012 № 192);

- Приказом Министерства строительства и жилищно-коммунального хозяйства Российской Федерации от 19 февраля 2015 г. № 117/пр «Об утверждении формы разрешения на строительство и формы разрешения на ввод объекта в эксплуатацию» (опубликовано Официальный интернет-портал правовой информации <http://www.pravo.gov.ru>, 13.04.2015);

- Законом Курской области от 31.10.2006г. № 76-ЗКО «О градостроительной деятельности в Курской области» (газета «Курская Правда» от 08.11.2006 № 167);

- Законом Курской области от 4 января 2003 года № 1-ЗКО «Об административных правонарушениях в Курской области» (в редакции закона Курской области от 25.11.2013 года № 110-ЗКО, «Курская правда» №143 от 30.11.2013 года);

- постановлением Администрации Козинского сельсовета Рыльского района Курской области от 14.12.2011. № 68 «О разработке и утверждении административных регламентов исполнения муниципальных функций и административных регламентов предоставления муниципальных услуг»;

-Уставом муниципального образования «Козинский сельсовет» Рыльского района Курской области (принят решением Собрания депутатов Козинского сельсовета Курского района Курской области от 22.11.2010г №34, зарегистрирован, государственный регистрационный № ru.46520330201001;

-настоящим Регламентом.

**2.6. Исчерпывающий перечень документов, необходимых в соответствии с нормативными правовыми актами для предоставления муниципальной услуги, которые являются необходимыми и обязательными для предоставления муниципальной услуги, подлежащих представлению заявителем, способы их получения заявителем, в том числе в электронной форме, порядок их представления**

2.6.1. В целях строительства, реконструкции объекта капитального строительства заявитель направляет заявление о выдаче разрешения на строительство непосредственно в Администрацию Козинского сельсовета Рыльского района Курской области по форме согласно приложению №1 к настоящему Административному регламенту.

Заявление о выдаче разрешения на строительство может быть подано через многофункциональный центр в соответствии с соглашением о взаимодействии между многофункциональным центром и Администрацией Козинского сельсовета Рыльского района Курской области. При подачи заявления и документов заявитель оформляет согласие на обработку персональных данных (приложение N 4 к Административному регламенту).

К указанному заявлению прилагаются следующие документы:

1) правоустанавливающие документы на земельный участок (если документы (их копии или сведения, содержащиеся в них) отсутствуют в Едином государственном реестре прав на недвижимое имущество и сделок с ним);

2) материалы, содержащиеся в проектной документации:

а) пояснительная записка;

б) схема планировочной организации земельного участка, выполненная в соответствии с градостроительным планом земельного участка, с обозначением места размещения объекта капитального строительства, подъездов и проходов к нему, границ зон действия публичных сервитутов, объектов археологического наследия;

в) схема планировочной организации земельного участка, подтверждающая расположение линейного объекта в пределах красных линий, утвержденных в составе документации по планировке территории применительно к линейным объектам;

г) схемы, отображающие архитектурные решения;

д) сведения об инженерном оборудовании, сводный план сетей инженерно-технического обеспечения с обозначением мест подключения (технологического присоединения) проектируемого объекта капитального строительства к сетям инженерно-технического обеспечения;

е) проект организации строительства объекта капитального строительства;

ж) проект организации работ по сносу или демонтажу объектов капитального строительства, их частей;

з) перечень мероприятий по обеспечению доступа инвалидов к объектам



здравоохранения, образования, культуры, отдыха, спорта и иным объектам социально-культурного и коммунально-бытового назначения, объектам транспорта, торговли, общественного питания, объектам делового, административного, финансового, религиозного назначения, объектам жилищного фонда в случае строительства, реконструкции указанных объектов при условии, что экспертиза проектной документации указанных объектов не проводилась в соответствии со ст. 49 Градостроительного кодекса РФ.

3) положительное заключение экспертизы проектной документации объекта капитального строительства (применительно к отдельным этапам строительства в случае, предусмотренном частью 12.1 статьи 48 Градостроительного кодекса Российской Федерации), если такая проектная документация подлежит экспертизе в соответствии со статьей 49 Градостроительного кодекса Российской Федерации, положительное заключение государственной экспертизы проектной документации в случаях, предусмотренных частью 3.4 статьи 49 Градостроительного кодекса Российской Федерации, положительное заключение государственной экологической экспертизы проектной документации в случаях, предусмотренных частью 6 статьи 49 Градостроительного кодекса Российской Федерации;

4) согласие всех правообладателей объекта капитального строительства в случае реконструкции такого объекта;

5) копия свидетельства об аккредитации юридического лица, выдавшего положительное заключение негосударственной экспертизы проектной документации, в случае, если представлено заключение негосударственной экспертизы проектной документации;

6) документ, удостоверяющий права (полномочия) представителя физического или юридического лица, если с заявлением обращается представитель заявителя (заявителей).

7) *при наличии соглашения о передаче в случаях, установленных бюджетным законодательством Российской Федерации, органом государственной власти (государственным органом), Государственной корпорацией по атомной энергии "Росатом", Государственной корпорацией по космической деятельности "Роскосмос", органом управления государственным внебюджетным фондом или органом местного самоуправления полномочий государственного (муниципального) заказчика, заключенного при осуществлении бюджетных инвестиций, - указанное соглашение, правоустанавливающие документы на земельный участок правообладателя, с которым заключено это соглашение.»;*

8) заключение, предусмотренное частью 3.5 статьи 49 Градостроительного кодекса Российской Федерации, в случае использования модифицированной проектной документации;

9) в случае проведения реконструкции государственным (муниципальным) заказчиком, являющимся органом государственной власти (государственным органом), Государственной корпорацией по атомной

*энергии "Росатом", Государственной корпорацией по космической деятельности "Роскосмос", органом управления государственным внебюджетным фондом или органом местного самоуправления, на объекте капитального строительства государственной (муниципальной) собственности, правообладателем которого является государственное (муниципальное) унитарное предприятие, государственное (муниципальное) бюджетное или автономное учреждение, в отношении которого указанный орган осуществляет соответственно функции и полномочия учредителя или права собственника имущества, - соглашение о проведении такой реконструкции, определяющее в том числе условия и порядок возмещения ущерба, причиненного указанному объекту при осуществлении реконструкции;*

*10) решение общего собрания собственников помещений в многоквартирном доме, принятое в соответствии с жилищным законодательством в случае реконструкции многоквартирного дома, или, если в результате такой реконструкции произойдет уменьшение размера общего имущества в многоквартирном доме, согласие всех собственников помещений в многоквартирном доме.»*

2.6.2. В целях строительства, реконструкции объекта индивидуального жилищного строительства заявитель направляет заявление о выдаче разрешения на строительство по форме согласно приложению №1 в Администрацию либо ОБУ «МФЦ» . Для принятия решения о выдаче разрешения на строительство необходимы следующие документы:

1) правоустанавливающие документы на земельный участок (если указанные документы (их копии или сведения, содержащиеся в них) отсутствуют в Едином государственном реестре прав на недвижимое имущество и сделок с ним);

2) схема планировочной организации земельного участка с обозначением места размещения объекта индивидуального жилищного строительства;

3) документ, удостоверяющий права (полномочия) представителя физического или юридического лица, если с заявлением обращается представитель заявителя (заявителей).

Документы, предусмотренные пунктами 2.6.1. и 2.6.2. настоящей статьи, могут быть направлены в электронной форме.

**2.7. Исчерпывающий перечень документов, необходимых для предоставления муниципальной услуги, которые находятся в распоряжении государственных органов, органов местного самоуправления и иных организаций и которые заявитель вправе представить, а также способы их получения заявителями, в том числе в электронной форме, порядок их представления**

Для предоставления муниципальной услуги в рамках межведомственного информационного взаимодействия запрашиваются

следующие документы, находящиеся в распоряжении государственных органов, органов местного самоуправления:

1) Правоустанавливающие документы на земельный участок - (выписка из Единого государственного реестра прав на недвижимое имущество и сделок с ним на земельный участок);

2) *градостроительный план земельного участка, выданный не ранее чем за три года до дня представления заявления на получение разрешения на строительство или в случае выдачи разрешения на строительство линейного объекта реквизиты проекта планировки территории и проекта межевания территории».*

3) Разрешение на отклонение от предельных параметров разрешенного строительства, реконструкции (в случае, если застройщику было предоставлено такое разрешение в соответствии со статьей 40 Градостроительного кодекса Российской Федерации).

Заявитель вправе самостоятельно представить вышеназванные документы.

Непредставление заявителем указанных документов не является основанием для отказа в предоставлении услуги.

*Документы (их копии или сведения, содержащиеся в них), необходимые для принятия решения о выдаче разрешения на строительство запрашиваются Администрацией Козинского сельсовета Рыльского района в государственных органах, органах местного самоуправления и подведомственных государственным органам или органам местного самоуправления организациях, в распоряжении которых находятся указанные документы, в срок не позднее трех рабочих дней со дня получения заявления о выдаче разрешения на строительство, если застройщик не представил указанные документы самостоятельно.*

## **2.8. Указание на запрет требовать от заявителя**

Запрещается требовать от заявителя:

а) представления документов и информации или осуществления действий, представление или осуществление которых не предусмотрено нормативными правовыми актами, регулирующими отношения, возникающие в связи с предоставлением Муниципальной услуги;

б) представления документов и информации, которые в соответствии с нормативными правовыми актами Российской Федерации, нормативными правовыми актами Курской области и муниципальными правовыми актами находятся в распоряжении государственных органов, предоставляющих государственную услугу, иных государственных органов, органов местного самоуправления и (или) подведомственных государственным органам и органам местного самоуправления организаций, участвующих в предоставлении государственных или муниципальных услуг, за исключением

документов, указанных в части 6 статьи 7 Федерального закона Российской Федерации от 27 июля 2010 года №210-ФЗ «Об организации предоставления государственных и муниципальных услуг».

## **2.9. Исчерпывающий перечень оснований для отказа в приеме документов, необходимых для предоставления муниципальной услуги**

В приеме документов, необходимых для предоставления муниципальной услуги может быть отказано в случае:

- а) Неполное заполнение бланка заявления;
- б) имеются исправления и подчистки в заявлении и документах;
- в) документы исполнены карандашом, имеют серьезные повреждения не позволяющие истолковать их содержание.

## **2.10. Исчерпывающий перечень оснований для приостановления или отказа в предоставлении муниципальной услуги**

2.10.1. Основания для приостановления предоставления муниципальной услуги отсутствуют.

2.10.2. Основания для отказа в предоставлении муниципальной услуги:

- отсутствие документов, предусмотренных пунктами 2.6.1. и 2.6.2.;
- несоответствие представленных документов требованиям градостроительного плана земельного участка или в случае выдачи разрешения на строительство линейного объекта требованиям проекта планировки территории и проекта межевания территории,
- несоответствие представленных документов требованиям, установленным в разрешении на отклонение от предельных параметров разрешенного строительства, реконструкции.

## **2.11. Перечень услуг, которые являются необходимыми и обязательными для предоставления муниципальной услуги, в том числе сведения о документе (документах), выдаваемом (выдаваемых) организациями, участвующими в предоставлении муниципальной услуги**

В целях получения разрешения на строительство, реконструкцию объектов капитального строительства необходимо получить следующие необходимые и обязательные услуги:

<b>Наименование необходимой и обязательной услуги</b>	<b>Наименование организации, адрес</b>
Оформление правоустанавливающих документов на земельный участок, договор	Филиал ФГБУ «ФКП Росреестра» по Курской

аренды земельного участка, если указанные документы (их копии или сведения, содержащиеся в них) отсутствуют в Едином государственном реестре прав на недвижимое имущество и сделок с ним	области
Разработка проектной документации, в т.ч. схема планировочной организации земельного участка, выполненная в соответствии с градостроительным планом, с назначением места размещения объекта капитального строительства, подъездов, и подходов к нему, границ зон действия публичных сервитутов, объектов (генеральной посадки здания, схема (чертежи), отображающие архитектурные решения (фасады здания, генеральный план благоустройства и озеленения), планы этажей, вертикальные разрезы, сведения об оборудовании водный план сетей инженерно-технического обеспечения обозначением мест подключения проектируемого объекта капитального строительства к сетям инженерно-технического обеспечения, согласованный со службами перечень инженерно-технических мероприятий, содержание технологических решений; проект организации строительства стройгенплан, проект организации работ по сносу или демонтажу объектов капитального строительства, их частей; перечень мероприятий по обеспечению маломобильных групп населения; перечень мероприятий по обеспечению соблюдения требований энергетической эффективности и требований оснащенности зданий, строений, сооружений приборами учета используемых энергоресурсов	Проектные организации
Выдача заключения государственной экспертизы проектной документации	Территориальные отделения Главгосэкспертизы Российской Федерации
Получения согласия всех правообладателей объекта капитального строительства (в случае реконструкции объекта)	Юридические и физические лица, органы власти

## 2.12. Порядок, размер и основания взимания государственной

## **пошлины или иной платы, взимаемой за предоставление муниципальной услуги**

Муниципальная услуга предоставляется без взимания государственной пошлины или иной платы.

### **2.13. Порядок, размер и основания взимания платы за предоставление услуг, которые являются необходимыми и обязательными для предоставления муниципальной услуги, включая информацию о методике расчета размера такой платы**

Предоставление услуг, которые являются необходимыми и обязательными для предоставления муниципальной услуги, осуществляется по тарифам, установленным данными организациями.

### **2.14. Максимальный срок ожидания в очереди при подаче запроса о предоставлении муниципальной услуги, услуги, предоставляемой организацией, участвующей в предоставлении муниципальной услуги, и при получении результата предоставления таких услуг**

Максимальный срок ожидания в очереди при подаче заявления о предоставлении муниципальной услуги – до 15 мин.

Максимальный срок ожидания в очереди при получении результата предоставления муниципальной услуги – до 15 мин.

### **2.15. Срок и порядок регистрации запроса заявителя о предоставлении муниципальной услуги и услуги, предоставляемой организацией, участвующей в предоставлении муниципальной услуги, в том числе в электронной форме**

2.15.1. При непосредственном обращении заявителя лично, максимальный срок регистрации заявления – 15 минут с учетом имеющейся очереди.

2.15.2. Запрос заявителя о предоставлении муниципальной услуги, направленный почтовым отправлением, по электронной почте подлежит обязательной регистрации в порядке общего делопроизводства в срок не позднее 1 рабочего дня, следующего за днем обращения заявителя.

2.15.3. Специалист, ответственный за прием документов, в компетенцию которого входит прием, обработка, регистрация и распределение поступающей корреспонденции:

- проверяет документы согласно представленной описи;
- регистрирует заявление с документами в соответствии с правилами делопроизводства.

**2.16. Требования к помещениям, в которых предоставляются муниципальная услуга, услуга, предоставляемая организацией, участвующей в предоставлении муниципальной услуги, к месту ожидания и приема заявителей, размещению и оформлению визуальной, текстовой и мультимедийной информации о порядке предоставления таких услуг, в том числе к обеспечению доступности для инвалидов указанных объектов в соответствии с законодательством Российской Федерации о социальной защите инвалидов**

2.16.1. Требования к оформлению входа в здание:

Здание (строение), в котором расположен орган местного самоуправления, ответственный за предоставление услуги, оборудуется входом для свободного доступа заявителей в помещение.

В фойе здания Администрации размещается информационная табличка (вывеска), которая содержит информацию о наименовании, местонахождении, режиме работы, а также о телефонных номерах справочной службы.

2.16.2. Требования к местам для информирования:

Помещения для работы с заявителями оборудуются соответствующими информационными стендами, вывесками, указателями.

Визуальная, текстовая и мультимедийная информация о порядке предоставления муниципальной услуги размещается на информационном стенде или информационном терминале в помещении Администрации для ожидания и приема заявителей. Указанная информация размещается в удобном для заявителей месте.

Оформление визуальной, текстовой и мультимедийной информации о порядке предоставления муниципальной услуги соответствует оптимальному зрительному и слуховому восприятию этой информации заявителями.

Должностные лица и сотрудники, предоставляющие муниципальную услугу, обеспечиваются личными нагрудными идентификационными карточками (бейджами) с указанием фамилии, имени, отчества (при наличии) и должности либо настольными табличками аналогичного содержания.

Рабочие места должностных лиц и сотрудников, предоставляющих муниципальную услугу, оборудуются компьютерами и оргтехникой, позволяющими своевременно и в полном объеме получать справочную информацию по вопросам предоставления муниципальной услуги и организовать предоставление муниципальной услуги в полном объеме.

2.16.3. Требования к местам для ожидания:

Места ожидания соответствуют комфортным условиям для заявителей и оптимальным условиям работы специалистов, в том числе в наличии доступные места общего пользования (туалет, гардероб).

Места ожидания в очереди на консультацию или получение результатов муниципальной услуги оборудуются стульями, кресельными секциями или скамьями (банкетками). Количество мест ожидания определяется исходя из фактической нагрузки и возможностей для их

размещения в здании, но не может составлять менее 5 мест.

Места для заполнения документов оборудуются стульями, столами (стойками) и обеспечиваются писчей бумагой и канцелярскими принадлежностями в количестве, достаточном для оформления документов.

В помещениях для специалистов, предоставляющих муниципальную услугу, и местах ожидания и приема заявителей необходимо наличие средств пожаротушения и системы оповещения о возникновении чрезвычайной ситуации.

#### **Обеспечение доступности для инвалидов**

Орган местного самоуправления Курской области, предоставляющий муниципальные услуги, осуществляет меры по обеспечению условий доступности для инвалидов объектов и услуг в соответствии с требованиями, установленными законодательными и иными нормативными правовыми актами, которые включают:

- возможность беспрепятственного входа в объекты и выхода из них;
- содействие со стороны должностных лиц, при необходимости, инвалиду при входе в объект и выходе из него;

- оборудование на прилегающих к зданию территориях мест для парковки автотранспортных средств инвалидов;

- сопровождение инвалидов, имеющих стойкие расстройства функции зрения и самостоятельного передвижения, по территории объекта;

- проведение инструктажа должностных лиц, осуществляющих первичный контакт с получателями услуги, по вопросам работы с инвалидами;

- обеспечение допуска на объект собаки-проводника при наличии документа, подтверждающего ее специальное обучение, выданного по форме, установленной федеральным органом исполнительной власти, осуществляющим функции по выработке и реализации государственной политики и нормативно-правовому регулированию в сфере социальной защиты населения;

- оказание должностными лицами инвалидам необходимой помощи, связанной с разъяснением в доступной для них форме порядка предоставления и получения услуги, оформлением необходимых для ее предоставления документов, ознакомлением инвалидов с размещением кабинетов, последовательностью действий, необходимых для получения услуги;

- обеспечение допуска сурдопереводчика, тифлосурдопереводчика, а также иного лица, владеющего жестовым языком;

- предоставление, при необходимости, услуги по месту жительства инвалида или в дистанционном режиме;

- оказание должностными органа местного самоуправления Курской области иной необходимой инвалидам помощи в преодолении барьеров, мешающих получению ими услуг наравне с другими лицами.



**2.17. Показатели доступности и качества муниципальной услуги, в том числе количество взаимодействий заявителя с должностными лицами при предоставлении муниципальной услуги и их продолжительность, возможность получения муниципальной услуги в многофункциональном центре предоставления государственных и муниципальных услуг, возможность получения информации о ходе предоставления муниципальной услуги, в том числе с использованием информационно-коммуникационных технологий**

**Показатели доступности муниципальной услуги:**

расположенность органов, предоставляющих муниципальную услугу, в зоне доступности к основным транспортным магистралям, хорошие подъездные дороги;

наличие полной и понятной информации о местах, порядке и сроках предоставления муниципальной услуги в общедоступных местах помещений органов, предоставляющих муниципальную услугу, в информационно-телекоммуникационных сетях общего пользования (в том числе в сети Интернет), средствах массовой информации, информационных материалах (брошюрах, буклетах и т.д.);

наличие необходимого и достаточного количества специалистов, а также помещений, в которых осуществляется предоставление муниципальной услуги в целях соблюдения установленных Административным регламентом сроков предоставления муниципальной услуги;

доступность обращения за предоставлением муниципальной услуги, в том числе для лиц с ограниченными возможностями здоровья.

**Показатели качества муниципальной услуги:**

полнота и актуальность информации о порядке предоставления муниципальной услуги;

соблюдение сроков предоставления муниципальной услуги и сроков выполнения административных процедур при предоставлении муниципальной услуги;

наличие необходимого и достаточного количества специалистов, а также помещений, в которых осуществляется предоставление муниципальной услуги, в целях соблюдения установленных Административным регламентом сроков предоставления муниципальной услуги;

количество взаимодействия заявителя с должностными лицами при предоставлении муниципальной услуги;

отсутствием очередей при приеме и выдаче документов заявителям;

отсутствием обоснованных жалоб на действия (бездействие) специалистов и уполномоченных должностных лиц;

отсутствием жалоб на некорректное, невнимательное отношение специалистов и уполномоченных должностных лиц к заявителям;

предоставление возможности получения муниципальной услуги в электронном виде;

предоставление муниципальной услуги в многофункциональном центре предоставления государственных и муниципальных услуг».

## **2.18. Иные требования, в том числе учитывающие особенности предоставления муниципальной услуги в многофункциональных центрах предоставления государственных и муниципальных услуг и особенности предоставления муниципальной услуги в электронной форме**

2.18.1. Особенности предоставления муниципальной услуги в ОБУ «МФЦ».

Предоставление муниципальной услуги в многофункциональном центре осуществляется в соответствии с Федеральным законом от 27 июля 2010 года № 210-ФЗ «Об организации предоставления государственных и муниципальных услуг» по принципу «одного окна».

Предоставление муниципальной услуги осуществляется после однократного обращения заявителя с соответствующим запросом в многофункциональный центр по предоставлению государственных и муниципальных услуг.

Взаимодействие многофункционального центра с Отделом осуществляется без участия заявителя в соответствии с нормативными правовыми актами и соглашением о взаимодействии.

Для предоставления муниципальной услуги в многофункциональном центре от заявителя требуется только подать заявление с комплектом соответствующих документов и получить результат в установленные настоящим административным регламентом сроки.

2.18.2. Особенности предоставления муниципальной услуги в электронной форме

В электронной форме муниципальная услуга предоставляется с использованием федеральной государственной информационной системы «Единый портал государственных и муниципальных услуг (функций)» (далее – Единый портал).

Получить муниципальную услугу в электронной форме на Едином портале могут лишь зарегистрированные пользователи. Пройти процедуру регистрации можно на Едином портале в личном кабинете.

Для получения муниципальной услуги в электронном виде необходимо заполнить заявление о предоставлении муниципальной услуги «Выдача разрешений на ввод объектов в эксплуатацию».

Данные, указанные заявителем при регистрации на Едином портале автоматически заполняют соответствующие поля заявления, необходимо заполнить лишь недостающую информацию и отправить заявление.

Заявление в электронном виде поступит в Администрацию.

Уточнить текущее состояние заявления можно в разделе «Мои заявки».

Результатом предоставления государственной услуги в электронной

форме будет являться поступление сообщения о принятии решения по заявлению, которое поступит в Личный кабинет в раздел «Мои заявки».

Подача заявления на предоставление муниципальной услуги в электронном виде осуществляется с применением простой электронной подписи.

Для подписания документов допускается использование усиленной квалифицированной электронной подписи, размещенной, в том числе на универсальной электронной карте.

В случае если федеральными законами и изданными в соответствии с ними нормативными правовыми актами, устанавливающими порядок предоставления определенной муниципальной услуги, предусмотрено предоставление нотариально заверенных копий документов, соответствие электронного образца копии документа его оригиналу должно быть засвидетельствовано усиленной квалифицированной электронной подписью нотариуса.

### **III. СОСТАВ, ПОСЛЕДОВАТЕЛЬНОСТЬ И СРОКИ ВЫПОЛНЕНИЯ АДМИНИСТРАТИВНЫХ ПРОЦЕДУР, ТРЕБОВАНИЯ К ПОРЯДКУ ИХ ВЫПОЛНЕНИЯ, В ТОМ ЧИСЛЕ ОСОБЕННОСТИ ВЫПОЛНЕНИЯ АДМИНИСТРАТИВНЫХ ПРОЦЕДУР В ЭЛЕКТРОННОЙ ФОРМЕ, А ТАКЖЕ ОСОБЕННОСТИ ВЫПОЛНЕНИЯ АДМИНИСТРАТИВНЫХ ПРОЦЕДУР В МНОГОФУНКЦИОНАЛЬНЫХ ЦЕНТРАХ**

#### **3.1. Исчерпывающий перечень административных процедур:**

- 1) Прием и регистрация заявления о предоставлении муниципальной услуги со всеми необходимыми документами;
- 2) Направление межведомственных запросов в органы, участвующие в предоставлении муниципальной услуги;
- 3) Принятие решения о предоставлении (отказе в предоставлении) муниципальной услуги и оформление результатов;
- 4) Выдача результатов муниципальной услуги;

Блок-схема предоставления муниципальной услуги приводится в Приложении № 2 к административному регламенту.

#### **3.2. Прием и регистрация заявления о предоставлении муниципальной услуги со всеми необходимыми документами**

Основанием для начала данной административной процедуры является подача заявителем заявления о предоставлении ему муниципальной услуги с документами, указанными в пункте 2.6 настоящего Административного регламента.

Заявление о предоставлении муниципальной услуги и документы, указанные в пункте 2.6. административного регламента, могут быть

направлены в Администрацию или ОБУ «МФЦ» в электронной форме, в том числе с использованием федеральной государственной информационной системы «Единый портал государственных и муниципальных услуг (функций)».

При получении заявления специалист Администрации или ОБУ «МФЦ» по месту жительства заявителя проверяет:

- 1) правильность оформления заявления.
- 2) отсутствие оснований для отказа в приеме документов, предусмотренных пунктом 2.9. административного регламента;

В случае неправильного оформления заявления о предоставлении муниципальной услуги, специалистом оказывается помощь заявителю в оформлении нового заявления;

3) при наличии в представленных документах оснований для отказа в приеме документов, указанных в пункте 2.9. настоящего административного регламента, уведомляет заявителя о наличии препятствий в приеме заявления и документов, необходимых для предоставления муниципальной услуги, объясняет ему содержание выявленных недостатков в представленных документах, предлагает принять меры по их устранению. При желании заявителя устранить недостатки и препятствия, прервав процедуру подачи документов для предоставления муниципальной услуги, возвращает ему заявление и представленные им документы.

Если при установлении фактов наличия в представленных документах оснований для отказа в приеме документов, указанных в пункте 2.9. настоящего административного регламента, заявитель настаивает на приеме заявления и документов для предоставления муниципальной услуги, специалист, ответственный за прием документов, принимает от него заявление вместе с представленными документами, указывает в заявлении выявленные недостатки;

4) сверяет подлинники и копии документов, верность которых не засвидетельствована в установленном законом порядке, если документы представлены заявителем лично;

5) заполняет расписку о приеме (регистрации) заявления заявителя;

б) вносит запись о приеме заявления в журнал регистрации заявлений.

Максимально допустимый срок осуществления административной процедуры, связанной с приемом заявления о предоставлении государственной услуги, составляет 15 минут с момента обращения заявителя.

Результатом исполнения данной административной процедуры является:

- прием документов и внесение записи в журнал входящей корреспонденции;
- отказ в приеме документов.

Критерием принятия решения является наличие обращения заявителя за получением услуги.

Результатом административной процедуры является прием заявления и документов.

Фиксацией результата является регистрация заявления в журнале регистрации заявлений.

### **3.3. Направление межведомственных запросов в органы, участвующие в предоставлении муниципальной услуги**

Основанием начала административной процедуры является отсутствие документов, указанных в пункте 2.7. настоящего Регламента.

Должностное лицо Администрации или ОБУ «МФЦ» в течение одного рабочего дня с момента получения заявления с пакетом документов, формирует и направляет запросы в государственные органы, органы местного самоуправления и иные органы, участвующие в предоставлении муниципальной услуги.

Критерием принятия решения является отсутствие документов указанных в пункте 2.7.

Направление межведомственного запроса осуществляется следующими способами:

- курьером, под расписку;
- с использованием единой системы межведомственного электронного взаимодействия;
- иными способами, не противоречащими законодательству.

Отдел, предоставляющий услугу, определяет способ направления запроса и осуществляет его направление.

При направлении запроса с использованием единой системы межведомственного электронного взаимодействия запрос формируется в электронном виде и подписывается электронной подписью уполномоченного должностного лица.

При направлении запроса курьером, запрос оформляется в виде документа на бумажном носителе, подписывается собственноручной подписью уполномоченного должностного лица и заверяется печатью (штампом) органа (организации), оказывающей услугу, в соответствии с правилами делопроизводства и документооборота.

Срок подготовки и направления ответа на запрос не позднее трех рабочих дней со дня получения соответствующего межведомственного запроса.

Максимально допустимый срок осуществления административной процедуры, связанной с запросом документов, составляет 4 рабочих дня с момента регистрации заявления в Администрации или Многофункциональном центре.

Результат административной процедуры – получение ответа на межведомственный запрос Администрации.

Способ фиксации результата – регистрация ответа на межведомственный запрос в журнале учета входящей корреспонденции.

Срок передачи заявления и документов, указанных в пунктах 2.6 и 2.7. из МФЦ в Администрацию - в течение 1 рабочего дня после получения ответа

на межведомственный запрос.

### **3.4. Принятие решения о предоставлении (отказе в предоставлении) муниципальной услуги и оформление результатов**

Основанием для начала административной процедуры является получение специалистом Отдела, ответственным за организацию и предоставление услуги (ответственным исполнителем) зарегистрированного заявления с полным комплектом документов, указанных в пункте 2.6. настоящего административного регламента.

По результатам рассмотрения документов, необходимых для предоставления муниципальной услуги, ответственный специалист:

- при отсутствии оснований для отказа в предоставлении муниципальной услуги, подготавливает проект разрешения на строительство по форме, установленной постановлением Правительства Российской Федерации от 24.11.2005 № 698 «О форме разрешения на строительство и форме разрешения на ввод объекта в эксплуатацию», в порядке, установленном приказом Министерства регионального развития Российской Федерации от 19.10.2006 № 120 «Об утверждении Инструкции о порядке заполнения формы разрешения на строительство;

- при наличии оснований для отказа в предоставлении муниципальной услуги, письмо об отказе в предоставлении муниципальной услуги, с указанием причин отказа.

Критерием принятия решения является наличие (отсутствие) права заявителя на предоставление муниципальной услуги.

Специалист, ответственный за предоставление муниципальной услуги передает проект постановления Администрации Козинского сельсовета Рыльского района Курской области с приложением разрешения на строительство или в случае принятия решения об отказе в предоставлении муниципальной услуги в письмо об отказе на подпись Главе Козинского сельсовета Рыльского района.

Результатом исполнения данной административной процедуры является принятие решения о предоставлении (отказе в предоставлении) государственной услуги.

Максимальный срок исполнения административной процедуры 3 рабочих дня.

Фиксацией результата административной процедуры является регистрация Разрешения (уведомления об отказе в предоставлении муниципальной услуги) в журнале регистрации постановлений либо в журнале исходящей корреспонденции.

### **3.5. Выдача результатов муниципальной услуги**

Основанием для начала административной процедуры является

оформленное и зарегистрированное разрешение (или отказ).

Ответственный исполнитель при наличии контактного телефона заявителя приглашает или направляет заявителю уведомление в электронной форме о принятии решения по заявлению, для получения результата муниципальной услуги.

Критерием принятия решения является принятие постановления Администрации Козинского сельсовета Рыльского района Курской области о разрешении на строительство или в случае принятия решения об отказе в предоставлении муниципальной услуги подготовленное письмо об отказе.

Оригинал разрешения выдается заявителю лично под роспись, в журнале регистрации указываются дата и время получения.

При отсутствии контактного телефона или при неявке заявителя за результатом предоставления муниципальной услуги в течение 2 дней со дня его устного уведомления, результат предоставления муниципальной услуги направляется заявителю по почте заказным письмом с уведомлением.

Максимально допустимый срок исполнения административной процедуры – 1 рабочий день.

В случае если заявитель обратился за предоставлением муниципальной услуги в МФЦ, специалист администрации сельсовета передает результат услуги в МФЦ для выдачи заявителю.

Специалист соответствующего отдела МФЦ не позднее дня, следующего за днем поступления к нему документов, информирует заявителя о необходимости получения подготовленных документов (способом, указанным в заявлении).

Документы должны быть переданы в МФЦ не позднее дня, предшествующего дате окончания предоставления муниципальной услуги. Передача документов из администрации сельсовета в МФЦ сопровождается соответствующим Реестром передачи.

Результатом административной процедуры является выдача (направление) заявителю результата предоставления муниципальной услуги.

Способ фиксации результата – роспись заявителя в журнале регистрации о получении результата или уведомление о почтовом отправлении.

#### **IV. Формы контроля за исполнением административного регламента**

**4.1. Порядок осуществления текущего контроля за соблюдением и исполнением ответственными должностными лицами положений Административного регламента и иных нормативных правовых актов, устанавливающих требования к предоставлению муниципальной услуги, а также принятием ими решений**

Текущий контроль за соблюдением и исполнением положений

административного регламента и иных нормативных правовых актов, устанавливающих требования к предоставлению муниципальной услуги, а также принятием ими решений осуществляет:

- заместитель Главы Администрации Козинского сельсовета Рыльсокого района Курской области;

Проверки проводятся с целью выявления и устранения нарушений прав заявителей и привлечения виновных лиц к ответственности. Результаты проверок отражаются актом.

#### **4.2. Порядок и периодичность осуществления плановых и внеплановых проверок полноты и качества предоставления муниципальной услуги, в том числе порядок и формы контроля за полнотой и качеством предоставления муниципальной услуги**

Контроль за полнотой и качеством предоставления муниципальной услуги включает в себя проведение плановых и внеплановых проверок, выявление и устранение нарушений прав заявителей, рассмотрение, принятие решений и подготовку ответов на обращения заявителей, содержащих жалобы на действия (бездействия) специалистов отдела, ответственных за предоставление муниципальной услуги.

Для проведения плановых и внеплановых проверок полноты и качества предоставления муниципальной услуги постановлением Администрации формируется комиссия.

Плановые проверки проводятся не реже чем 1 раз в год в соответствии с планом работы Отдела. Внеплановые проверки проводятся при наличии жалоб со стороны заявителей по распоряжению Главы Козинского сельсовета Рыльского района.

Результаты проверки оформляются в виде акта, в котором отмечаются выявленные недостатки и указываются предложения по их устранению. Акт подписывается всеми членами комиссии.

#### **4.3. Ответственность должностных лиц Администрации Козинского сельсовета Рыльского района Курской области за решения и действия (бездействие), принимаемые (осуществляемые) ими в ходе предоставления муниципальной услуги**

В случае выявления нарушений порядка и сроков предоставления муниципальной услуги осуществляется привлечение виновных лиц к дисциплинарной и (или) административной ответственности в соответствии с действующим законодательством Российской Федерации и Курской области.

#### **4.4. Положения, характеризующие требования к порядку и формам контроля за предоставлением государственной услуги, в том числе со стороны граждан, их объединений и организаций**



Контроль за предоставлением муниципальной услуги со стороны граждан, их объединений и организаций не предусмотрен.

## **V. ДОСУДЕБНЫЙ (ВНЕСУДЕБНЫЙ) ПОРЯДОК ОБЖАЛОВАНИЯ РЕШЕНИЙ И ДЕЙСТВИЙ (БЕЗДЕЙСТВИЯ) ОРГАНА, ПРЕДОСТАВЛЯЮЩЕГО МУНИЦИПАЛЬНУЮ УСЛУГУ, А ТАКЖЕ ЕГО ДОЛЖНОСТНЫХ ЛИЦ**

### **5.1. Информация для заявителя о его праве подать жалобу на решение и (или) действие (бездействие) органа и его должностных лиц при предоставлении муниципальной услуги**

Заявители имеют право подать жалобу на решение и (или) действие (бездействие) органа и его должностных лиц принятые при предоставлении муниципальной услуги.

### **5.2. Предмет жалобы**

Предметом жалобы могут являться действия (бездействие) и решения, принятые (осуществляемые) должностным лицом Отдела в ходе предоставления муниципальной услуги на основании административного регламента.

Заявитель может обратиться с жалобой, в том числе в следующих случаях:

- 1) нарушение срока регистрации запроса заявителя о предоставлении муниципальной услуги;
- 2) нарушение срока предоставления муниципальной услуги;
- 3) требование у заявителя документов, не предусмотренных требованиями настоящего регламента;
- 4) отказ в приеме документов, предоставление которых предусмотрено нормативными правовыми актами Российской Федерации, нормативными правовыми актами Курской области, нормативными правовыми актами органов местного самоуправления для предоставления муниципальной услуги, у заявителя;
- 5) отказ в предоставлении муниципальной услуги, если основания отказа не предусмотрены федеральными законами и принятыми в соответствии с ними иными нормативными правовыми актами Российской Федерации, нормативными правовыми актами Курской области, нормативными правовыми актами органов местного самоуправления;
- 6) затребование с заявителя при предоставлении муниципальной услуги платы, не предусмотренной нормативными правовыми актами Российской Федерации, нормативными правовыми актами Курской области, нормативными правовыми актами органов местного самоуправления;
- 7) отказ Администрации, должностного лица Администрации в исправлении допущенных опечаток и ошибок в выданных в результате

предоставления муниципальной услуги документах либо нарушение установленного срока таких исправлений.

### **5.3. Органы местного самоуправления, уполномоченные на рассмотрение жалобы и должностные лица, которым может быть направлена жалоба**

Жалоба подается в письменной форме на бумажном носителе или в электронной форме в Администрацию сельсовета. Жалобы на решения, принятые главой сельсовета, в соответствии со ст.11.2 Федерального закона от 27.07.2010 № 210-ФЗ «Об организации предоставления государственных и муниципальных услуг», рассматриваются непосредственно главой сельсовета.

Жалоба на решения и (или) действия (бездействие) Администрации сельсовета, их должностных лиц, муниципальных служащих при осуществлении в отношении юридических лиц и индивидуальных предпринимателей, являющихся субъектами градостроительных отношений, процедур, включенных в исчерпывающие перечни процедур в сферах строительства, утвержденные Правительством Российской Федерации в соответствии с частью 2 статьи 6 Градостроительного кодекса РФ, в части нарушения установленных сроков предоставления государственной услуги, включенной в исчерпывающий перечень процедур в соответствующей сфере строительства, либо предъявления требования осуществить процедуру, не включенную в исчерпывающий перечень процедур в соответствующей сфере строительства, может быть подана такими лицами в порядке, установленном настоящей статьей, либо в порядке, установленном антимонопольным законодательством Российской Федерации, в антимонопольный орган.

### **5.4. Порядок подачи и рассмотрения жалобы**

Жалоба может быть направлена:

- 1) по почте;
- 2) с использованием информационно-телекоммуникационной сети «Интернет»
  - на официальный сайт администрации Козинского сельсовета, района;
  - по средством федеральной государственной информационной системы «Единый портал государственных и муниципальных услуг (функций)» <http://gosuslugi.ru>;
  - на официальный сайт Администрации Курской области <http://adm.rkursk.ru>,
- 3) принята при личном приеме заявителя.

Жалоба также может быть направлена через областное бюджетное учреждение «Многофункциональный центр предоставления государственных и муниципальных услуг Курской области».

Все жалобы фиксируются в журнале учета обращений.

Жалоба должна содержать:

1) наименование администрации сельсовета, предоставляющего услугу, должностного лица администрации сельсовета, предоставляющего услугу, либо муниципального служащего, решения и действия (бездействие) которых обжалуются;

2) фамилию, имя, отчество (последнее – при наличии), сведения о месте жительства заявителя - физического лица либо наименование, сведения о месте нахождения заявителя - юридического лица, а также номер (номера) контактного телефона, адрес (адреса) электронной почты (при наличии) и почтовый адрес, по которым должен быть направлен ответ заявителю;

3) сведения об обжалуемых решениях и действиях (бездействии) администрации сельсовета, предоставляющего услугу, должностного лица администрации сельсовета, предоставляющего услугу, либо муниципального служащего;

4) доводы, на основании которых заявитель не согласен с решением и действием (бездействием) администрации сельсовета, предоставляющего услугу, должностного лица администрации сельсовета, предоставляющего услугу, либо муниципального служащего. Заявителем могут быть представлены документы (при наличии), подтверждающие доводы заявителя, либо их копии.

### **5.5. Сроки рассмотрения жалобы**

Жалоба, поступившая в орган, предоставляющий муниципальную услугу, подлежит рассмотрению должностным лицом, наделенным полномочиями по рассмотрению жалоб, в течение пятнадцати рабочих дней со дня ее регистрации, а в случае обжалования отказа органа, предоставляющего муниципальную услугу, должностного лица органа, предоставляющего муниципальную услугу, в приеме документов у заявителя либо в исправлении допущенных опечаток и ошибок или в случае обжалования нарушения установленного срока таких исправлений – в течение пяти рабочих дней со дня ее регистрации.

### **5.6. Перечень оснований для приостановления рассмотрения жалобы в случае, если возможность приостановления предусмотрена законодательством Российской Федерации**

Оснований для приостановления рассмотрения жалобы законодательством Российской Федерации не предусмотрено.

### **5.7. Результат рассмотрения жалобы**

По результатам рассмотрения жалобы орган, предоставляющий муниципальную услугу, принимает одно из следующих решений:

1) удовлетворяет жалобу, в том числе в форме отмены принятого решения, исправления допущенных органом, предоставляющим муниципальную услугу, опечаток и ошибок в выданных в результате предоставления муниципальной услуги документах, возврата заявителю денежных средств, взимание которых не предусмотрено нормативными правовыми актами Российской Федерации, нормативными правовыми актами субъектов Российской Федерации, муниципальными правовыми актами, а также в иных формах;

2) отказывает в удовлетворении жалобы.

В случае, если текст жалобы не поддается прочтению, ответ на жалобу не дается, и она не подлежит направлению на рассмотрение в государственный орган, орган местного самоуправления или должностному лицу в соответствии с их компетенцией, о чем в течение 7 календарных дней со дня регистрации жалобы сообщается гражданину, направившему жалобу, если его фамилия и почтовый адрес поддаются прочтению.

#### **5.8. Порядок информирования заявителя о результатах рассмотрения жалобы**

Не позднее дня, следующего за днем принятия решения, заявителю в письменной форме и по желанию заявителя в электронной форме направляется мотивированный ответ о результатах рассмотрения жалобы.

#### **5.9. Порядок обжалования решения по жалобе**

В случае, если обжалуется решение главы сельсовета заявитель вправе обжаловать решение в соответствии с законодательством Российской Федерации в досудебном (внесудебном) и судебном порядке.

Сроки обжалования, правила подведомственности и подсудности устанавливаются процессуальным законодательством Российской Федерации.

#### **5.10. Право заявителя на получение информации и документов, необходимых для обоснования и рассмотрения жалобы**

Заявитель имеет право на получение информации и документов, необходимых для обоснования и рассмотрения жалобы.

Администрация обязана предоставить заявителю копии документов, необходимых для обоснования и рассмотрения жалобы, в течение 3-х рабочих дней со дня обращения, если иное не предусмотрено законодательством Российской Федерации.

#### **5.11. Способы информирования заявителей о порядке подачи и рассмотрения жалобы**

Информацию о порядке подачи и рассмотрения жалобы заявителя

могут получить на информационных стендах администрации сельсовета в месте предоставления услуги, в информационно - телекоммуникационной сети «Интернет» на официальных сайтах администрации сельсовета, ОБУ «Многофункциональный центр предоставления государственных и муниципальных услуг Курской области», в федеральной государственной информационной системе «Единый портал государственных и муниципальных услуг (функций)»([www.gosuslugi.ru](http://www.gosuslugi.ru)), региональной информационной системе «Портал государственных и муниципальных услуг (функций) Курской области» ([www.rpgu.rkursk.ru](http://www.rpgu.rkursk.ru)), а также путем оказания консультаций по телефону, электронной почте, при личном приеме.».

Приложение № 1  
к Административному регламенту  
«Выдача разрешений на строительство и реконструкцию  
объектов капитального строительства»

**Главе  
Козинского сельсовета Рыльского района**

\_\_\_\_\_ (наименование организации-застройщика, адрес юридический и фактический,

\_\_\_\_\_ тел., факс, Ф.И.О. руководителя. Для физических лиц указываются

\_\_\_\_\_ Ф.И.О. гражданина-застройщика, паспортные данные, место проживания,

\_\_\_\_\_ телефон/факс.)

**ЗАЯВЛЕНИЕ  
О ВЫДАЧЕ РАЗРЕШЕНИЯ НА СТРОИТЕЛЬСТВО**

Прошу Вас выдать разрешение на **строительство, реконструкцию** \_\_\_\_\_  
(ненужное зачеркнуть)

объекта капитального строительства \_\_\_\_\_

\_\_\_\_\_ (наименование объекта в соответствии с проектной документацией)

По адресу \_\_\_\_\_  
(адрес объекта в соответствии с правоустанавливающими документами)

Строительство будет осуществлено в сроки \_\_\_\_\_

Строительство (реконструкция) объекта капитального строительства будет осуществляться \_\_\_\_\_

\_\_\_\_\_ (заполняется описание этапа строительства, реконструкции согласно проектной документации, за исключением объектов индивидуального жилищного строительства)

Документы, необходимые для предоставления муниципальной услуги, прилагаются.

\_\_\_\_\_ (подпись)

\_\_\_\_\_ (фамилия И.О.)

\_\_\_\_\_ (дата)

Интересы застройщика уполномочен представлять:

\_\_\_\_\_ (Ф.И.О.)

По доверенности № \_\_\_\_\_ от \_\_\_\_\_ контактный телефон \_\_\_\_\_  
(реквизиты доверенности)

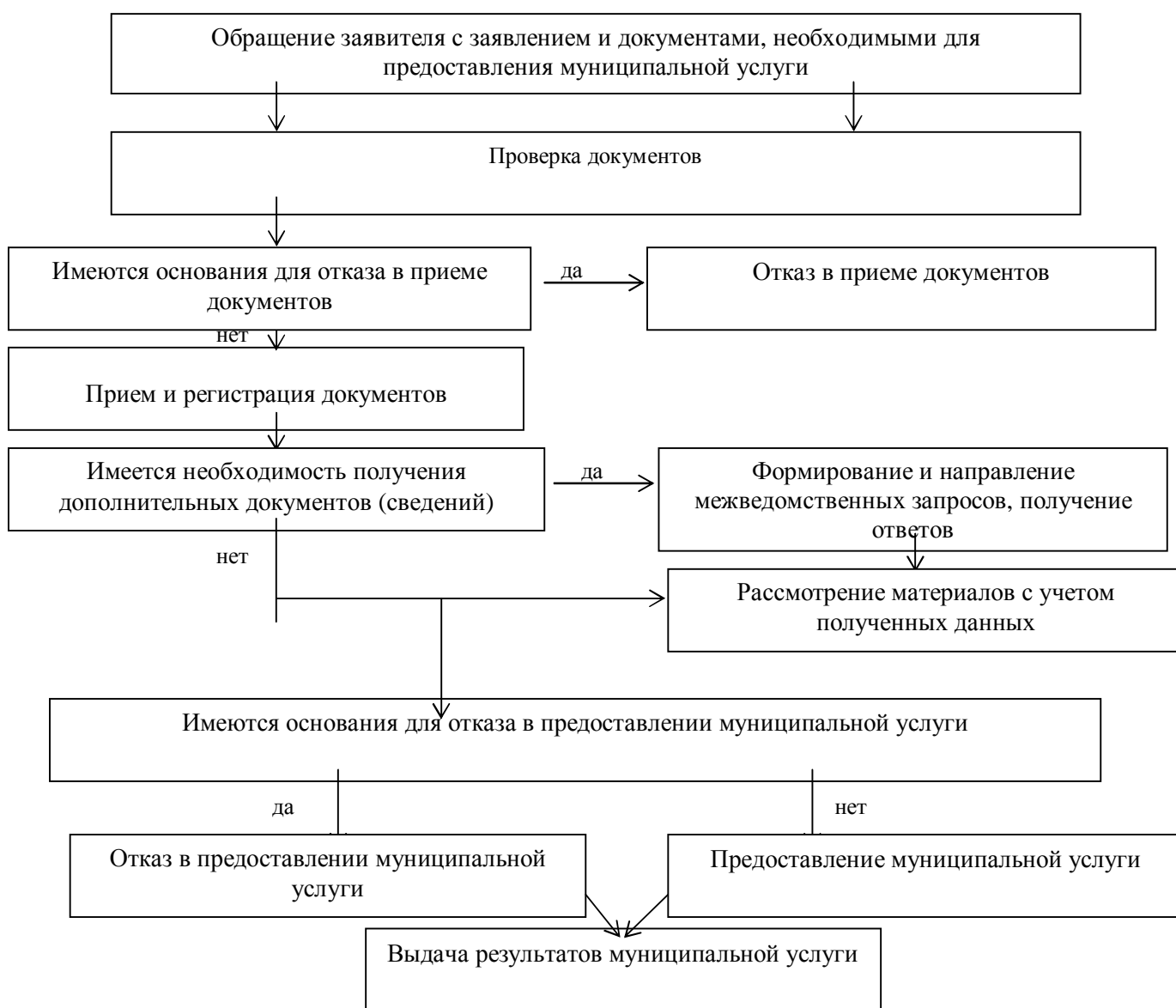
\_\_\_\_\_ (должность законного или иного  
уполномоченного представителя  
застройщика)

\_\_\_\_\_ (подпись)

\_\_\_\_\_ (расшифровка подписи)

М.П.

**БЛОК-СХЕМА  
ПОСЛЕДОВАТЕЛЬНОСТИ ДЕЙСТВИЙ ПРИ ВЫДАЧЕ РАЗРЕШЕНИЯ НА СТРОИТЕЛЬСТВО  
ОБЪЕКТА КАПИТАЛЬНОГО СТРОИТЕЛЬСТВА, ИНДИВИДУАЛЬНОГО ЖИЛИЩНОГО  
СТРОИТЕЛЬСТВА**



**Информация о месте нахождения и графике работы органа  
местного самоуправления, предоставляющего муниципальную услугу, а  
также многофункционального центра предоставления государственных  
и муниципальных услуг**

Местонахождение Администрации Козинского сельсовета Рыльского района  
Курской области: Курская область, Рыльский район, с. Козино, д. 51.

**Сведения о графике работы Администрации:**

Понедельник – пятница: 9.00 – 17.00 (перерыв 13.00 – 14.00)

Прием заявлений и документов осуществляется в рабочие дни с 9.00 до 12.00.

Выходной: суббота, воскресенье.

Телефон для справок и консультаций/факс: 8(47152) 6-52-34

Адрес электронной почты: kozino-cc@mail.ru

Местонахождение ОБУ «МФЦ»:

г. Курск, ул. В.Луговая, 24

График работы.

День недели	Время приема
Понедельник	09.00 – 20.00 (без перерыва)
Вторник	09.00 – 20.00 (без перерыва)
Среда	09.00 – 20.00 (без перерыва)
Четверг	09.00 – 20.00 (без перерыва)
Пятница	09.00 – 20.00 (без перерыва)
Суббота	10.00 - 15.00 (без перерыва)
Воскресенье	выходной

Местонахождение Рыльского филиала ОБУ «МФЦ»: Курская область, Рыльский район, ул. Ленина, 63а ;

График работы

День недели	Время приема
Понедельник	09.00 – 18.00 (перерыв с 13.00 до 14.00)
Вторник	09.00 – 18.00 (перерыв с 13.00 до 14.00)
Среда	09.00 – 18.00 (перерыв с 13.00 до 14.00)
Четверг	09.00 – 18.00 (перерыв с 13.00 до 14.00)
Пятница	09.00 – 18.00 (перерыв с 13.00 до 14.00)
Суббота	09.00-15.00
Воскресенье	Выходной



