



**АДМИНИСТРАЦИЯ
КОЗИНСКОГО СЕЛЬСОВЕТА
РЫЛЬСКОГО РАЙОНА**

ПОСТАНОВЛЕНИЕ

от 20.06.2016 г.

№167

О внесении изменений в постановление Администрации Козинского сельсовета Рыльского района Курской области от 16 января 2015 года № 14 «Об утверждении Административного регламента Администрации Козинского сельсовета Рыльского района Курской области по предоставлению муниципальной услуги «Выдача разрешения на ввод объекта в эксплуатацию»

На основании Протеста Прокуратуры Рыльского района от 29.02.2016 №107-16 на постановление Администрации Козинского сельсовета Рыльского района Курской области от 16 января 2015 года № 15 «Об утверждении Административного регламента Администрации Козинского сельсовета Рыльского района Курской области по предоставлению муниципальной услуги «Подготовка и выдача разрешений на строительство, реконструкцию объектов капитального строительства», Администрация Козинского сельсовета Рыльского района ПОСТАНОВЛЯЕТ:

1. Административный регламент Администрации Козинского сельсовета Рыльского района Курской области по предоставлению муниципальной услуги «Выдача разрешения на ввод объекта в эксплуатацию» утвержденный постановлением Администрации Козинского сельсовета Рыльского района Курской области от 16 января 2015 года № 15 изложить в новой редакции (прилагается).
2. Постановление вступает в силу со дня его официального обнародования.

Глава Козинского сельсовета

И.А.Коськов

УТВЕРЖДЕН
Постановлением Администрации
Козинского сельсовета Рыльского района
Курской области
от 20.06.2016 г. №167
(в редакции постановления от 28.02.2017 г. №25А)

АДМИНИСТРАТИВНЫЙ РЕГЛАМЕНТ Администрации Козинского сельсовета Рыльского района Курской области по предоставлению муниципальной услуги «Выдача разрешений на ввод объектов в эксплуатацию»

1. Общие положения

1.1. Предмет регулирования административного регламента

Административный регламент Администрации Козинского сельсовета Рыльского района Курской области по предоставлению муниципальной услуги «Выдача разрешений на ввод объектов в эксплуатацию», (далее – административный регламент) определяет:

стандарт предоставления муниципальной услуги, состав, последовательность и сроки выполнения административных процедур (действий), формы контроля, досудебный (внесудебный) порядок обжалования решений и действий должностных лиц.

Предметом регулирования настоящего административного регламента являются отношения, возникающие в связи с предоставлением муниципальной услуги.

1.2. Круг заявителей

Заявители – физические и юридические лица, либо их уполномоченные представители в порядке, установленном законодательством Российской Федерации.

1.3. Требования к порядку информирования о предоставлении муниципальной услуги

1.3.1. Информация о месте нахождения и графике работы (способы получения данной информации) администрации сельсовета и ОБУ «Многофункциональный центр по предоставлению государственных и муниципальных услуг» по Рыльскому району (далее - МФЦ).

Администрация сельсовета расположена по адресу:
307364, Курская область, Рыльский район, с. Козино, д 51.

График работы:

приемные дни:

ежедневно - с 9.00 до 17.00 часов (в предпраздничные дни до 16.00 ч.),
кроме выходных и нерабочих дней,

перерыв - с 13.00 ч. до 14.00 ч.

выходные дни – суббота, воскресенье.

МФЦ расположен по адресу: 37330 Курская обл., Рыльский р-н, Рыльск, ул. Ленина,63;

График работы:

Понедельник	9.00-18.00
Вторник	9.00-18.00
Среда	9.00-18.00
Четверг	9.00-20.00
Пятница	9.00-18.00
Суббота	9.00 – 16.00
Воскресенье	выходной

Адрес официального сайта многофункционального центра: mfc@rkursk.ru

Адрес электронной почты: 4611 @mfc-kursk.ru.

Справочные телефоны администрации сельсовета и МФЦ:

Телефоны администрации сельсовета:

для справок:

8 (4712) 6-12-82;

для направления обращений факсимильной связью:

8 (4712)6-12-82.

Телефоны МФЦ:

для справок:(4712) 74-14-75, 74-14-80

При предоставлении муниципальной услуги Администрация Козинского сельсовета Рыльского района взаимодействует с Управлением Федеральной службы государственной регистрации, кадастра и картографии по Курской области, Государственной инспекцией строительного надзора Курской области, филиалом ФГБУ «ФКП Росреестра» по Курской области.

Местонахождение Управления Федеральной службы государственной регистрации, кадастра и картографии по Курской области:

305016, г.Курск, ул.50 лет Октября, д.4/6

Телефон для справок и консультаций: 8(4712) 51-17-01.

Рабочее место в Рыльском районе Курской области:

Курская область, Рыльский район, г. Рыльск, ул.Дзержинского, д.11.

Телефон для справок и консультаций (факс): 8(47152) 2-32-54

Сведения о графике работы:

Понедельник – суббота:

Выходной: воскресенье.

Прием граждан:

Понедельник – неприемный день;

Вторник- с 8-00 до 17-00;

Среда-с 9-00 до 18-00;

Четверг- с 9-00 до 20-00;

Пятница- с 9-00 до 16-00;

Суббота –с 9-00 до 13-00.

Официальный сайт: www.to46.rosreestr.ru.

Адрес электронной почты: fil7@reg.kurskcity.ru

Государственная инспекция строительного надзора Курской области
305004, г.Курск, ул.Димитрова, 96/1.

график работы: С 9-00 до 18-00, перерыв с 13-00 до 14-00, выходные дни - суббота и воскресенье. Телефон государственной инспекции строительного надзора Курской области :

+7 (4712) 53-02-61

Местонахождение филиала ФГБУ «ФКП Росреестра» по Курской области в г. Курске: 305048, г. Курск, пр.Сергеева, д.10. Телефон для справок и консультаций: 8(4712) 57-72-48, факс: 8(4712) 57-72-49.

Рабочее место в Рыльском районе Курской области: Курская область, Рыльский район_район, г. Рыльск, ул.Дзержинского, д.13;

Телефон для справок и консультаций (факс): 8(47152) 2-25-79.

Сведения о графике работы:

Понедельник – суббота:

Выходной: воскресенье.

Прием граждан:

Понедельник – неприемный день;

Вторник- с 8-00 до 17-00;

Среда-с 9-00 до 18-00;

Четверг- с 9-00 до 20-00;

Пятница- с 9-00 до 16-00;

Суббота –с 9-00 до 13-00.

Официальный сайт: <http://rosreestr.ru>

Адрес электронной почты: fgu46@u46.rosreestr.ru

1.3.2.Адреса официальных сайтов на которых размещена информация о предоставлении муниципальной услуги:

- на официальном сайте Администрации Козинского сельсовета Рыльского района Курской области в информационно-телекоммуникационной сети Интернет (<http://oktabrskiy46.ru>)

- в федеральной государственной информационной системе «Единый портал государственных и муниципальных услуг (функций)» (www.gosuslugi.ru) (далее – Единый портал), в региональной информационной системе «Портал государственных и муниципальных услуг, Курской области» (www.rpgu.rkursk.ru), (Портал госуслуг Курской области);

- на информационных стендах в местах предоставления муниципальной услуги.

На официальном сайте Администрации Козинского сельсовета Рыльского района Курской области в сети Интернет размещается:

- наименование и почтовый адрес Администрации Козинского сельсовета Рыльского района Курской области;

- справочные телефоны, по которым можно получить консультацию по порядку предоставления муниципальной услуги;

- адрес электронной почты Администрации Козинского сельсовета Рыльского района Курской – kozino-cc@mail.ru

- текст административного регламента с приложениями.

На Едином портале и портале госуслуг Курской области (<http://rpgu.rkursk.ru>), в федеральной государственной информационной системе «Единый портал государственных и муниципальных услуг (функций)» (<http://gosuslugi.ru>) размещается информация:

- полное наименование, почтовый адрес и график работы Администрации Козинского сельсовета Рыльского района Курской области;

- справочный телефон, по которому можно получить консультацию по порядку предоставления муниципальной услуги;

- адрес электронной почты;

- порядок получения информации заинтересованными лицами по вопросам предоставления муниципальной услуги, сведений о результате предоставления муниципальной услуги.

На информационном стенде в помещении, предназначенном для предоставления муниципальной услуги, размещается следующая информация:

- место нахождения, номера контактных телефонов (телефоны для справок), график (режим) работы, адрес электронной почты, официальных сайтов в сети Интернет органов, в которых заинтересованные лица могут получить информацию о предоставляемой муниципальной услуге;

- перечень нормативных правовых актов, регулирующих деятельность по предоставлению муниципальной услуги;

- текст административного регламента предоставляемой муниципальной услуги с приложениями;

- перечень документов, направляемых заявителем в Администрацию Козинского сельсовета Рыльского района Курской области, необходимых для предоставления муниципальной услуги;

- образец заполнения заявления, необходимого для предоставления муниципальной услуги.

1.3.3. Заявители используют следующие формы консультирования о порядке получения информации по вопросам предоставления муниципальной услуги, сведениях о ходе ее предоставления, в том числе с использованием информационной системы Портал:

- индивидуальное устное консультирование;

- индивидуальное консультирование по почте (по электронной почте);

- индивидуальное консультирование по телефону;

- публичное письменное консультирование.

Индивидуальное устное консультирование каждого заявителя специалистами отдела не может превышать 15 минут.

Время ожидания заинтересованного лица при индивидуальном устном консультировании не может превышать 15 минут.

В случае, если для подготовки ответа требуется более продолжительное время, специалист, осуществляющий индивидуальное устное консультирование, может предложить заявителю обратиться за необходимой информацией в письменном виде либо назначить другое время для устного консультирования.

При индивидуальном консультировании по почте ответ на обращение заявителя направляется почтой в адрес заявителя, в случае обращения по

электронной почте - на электронный адрес заявителя в течение 15 дней со дня получения письменного обращения.

При индивидуальном консультировании по телефону ответ на телефонный звонок должен начинаться с информации о наименовании органа, в который позвонил заявитель, фамилии, имени, отчестве и должности специалиста, принявшего телефонный звонок.

Время разговора не должно превышать 10 минут.

В случае, если специалист отдела, принявший звонок, не может ответить на вопрос по содержанию, связанный с предоставлением муниципальной услуги, телефонный звонок должен быть переадресован другому специалисту или же обратившемуся должен быть сообщен телефонный номер, по которому можно получить необходимую информацию.

Публичное письменное консультирование осуществляется путем размещения информационных материалов на стендах в местах предоставления муниципальной услуги, их публикации в средствах массовой информации, на официальном сайте Администрации Козинского сельсовета Рыльского района Курской области в сети Интернет и на Портале.

II. Стандарт предоставления муниципальной услуги

2.1. Наименование муниципальной услуги

Выдача разрешений на ввод объектов в эксплуатацию.

2.2. Наименование органа, предоставляющего муниципальную услугу

2.2.1. Муниципальная услуга предоставляется Администрацией Козинского сельсовета Рыльского района.

2.2.2. При предоставлении муниципальной услуги Администрация Козинского сельсовета Рыльского района Курской области взаимодействует с Управлением Федеральной службы государственной регистрации, кадастра и картографии по Курской области, Государственной инспекцией строительного надзора Курской области, филиалом ФГБУ «ФКП Росреестра» по Курской области.

2.2.3. В соответствии с пунктом 3 статьи 7 Федерального закона от 27.07.2010 года № 210-ФЗ «Об организации предоставления государственных и муниципальных услуг» Администрация не вправе требовать от заявителя осуществления действий, в том числе согласований, необходимых для получения муниципальной услуги и связанных с обращением в иные государственные органы и организации, за исключением получения услуг, включенных в перечень услуг, которые являются необходимыми и обязательными для предоставления муниципальной услуги, утвержденных нормативным правовым актом Администрации Козинского сельсовета Рыльского района Курской области.

2.3. Описание результата предоставления муниципальной услуги

Результатом предоставления муниципальной услуги является:

- выдача разрешения на ввод объекта в эксплуатацию;
- решение об отказе в предоставлении муниципальной услуги.

2.4. Срок предоставления муниципальной услуги, в том числе с учетом необходимости обращения в организации, участвующие в предоставлении муниципальной услуги, срок приостановления предоставления муниципальной услуги в случае, если возможность приостановления предусмотрена законодательством Российской Федерации, срок выдачи (направления) документов, являющихся результатом предоставления муниципальной услуги

Срок предоставления услуги не должен превышать семи рабочих дней.

Выдача документов, являющихся результатом предоставления услуги, осуществляется в течение 1 рабочего дня.

2.5. Перечень нормативных правовых актов, регулирующих отношения, возникающие в связи с предоставлением муниципальной услуги, с указанием их реквизитов и источников официального опубликования

Предоставление муниципальной услуги осуществляется в соответствии с:

- Градостроительным кодексом Российской Федерации от 29.12.2004 г. № 190-ФЗ («Российская газета» от 30.12.2004 г. № 290), (с изм., внесенными Федеральным законом от 27.07.2010 г. № 226-ФЗ);

- Земельным кодексом Российской Федерации от 25.10.2001 г. № 136 – ФЗ (Собрание законодательства Российской Федерации, 2001, № 20, ст. 2251, № 44, ст. 4147; 2006, № 50, ст. 5279, № 52, ч. 1, ст. 5498; 2007, № 21, ст. 2455);

- Жилищным кодексом Российской Федерации от 29.12.2004 г. № 188-ФЗ (первоначальный текст документа опубликован в изданиях: «Собрание законодательства РФ», 03.01.2005 г., № 1 (часть 1), ст. 14, «Российская газета», № 1, 12.01.2005 г., «Парламентская газета», № 7-8, 15.01.2005г.).

- Федеральным законом Российской Федерации от 24 июля 2007 года N 221-ФЗ "О государственном кадастре недвижимости" ("Российская газета", N 165, 01.08.2007);

- Федеральным законом Российской Федерации от 27.07.2010 г. № 210-ФЗ «Об организации предоставления государственных и муниципальных услуг» (опубликован в «Российской газете» от 30.07.2010 г. № 168);

- Постановление Правительства Российской Федерации от 16.08.2012 г. № 840 «О порядке подачи и рассмотрения жалоб на решения и действия (бездействия) федеральных органов исполнительной власти и их должностных лиц, федеральных государственных служащих, должностных лиц государственных внебюджетных фондов Российской Федерации (опубликован в «Российской газете» от 22.08.2012 № 192);

Постановлением Правительства РФ от 16.02.2008 N 87 "О составе разделов проектной документации и требованиях к их содержанию" ("Собрание законодательства РФ", 25.02.2008, N 8, ст. 744);

- Приказом Министерства строительства и жилищно-коммунального хозяйства Российской Федерации от 19 февраля 2015 г. № 117/пр «Об утверждении формы разрешения на строительство и формы разрешения на ввод объекта в эксплуатацию» (опубликовано Официальный интернет-портал правовой информации <http://www.pravo.gov.ru>, 13.04.2015);

- Законом Курской области от 31.10.2006 № 76-ЗКО «О градостроительной деятельности в Курской области» (опубликован в газете «Курская Правда» от 08.11.2006 № 167);

- Законом Курской области от 04.01.2003г. № 1-ЗКО «Об административных правонарушениях в Курской области» (в ред. Закона Курской области от 25.11.2013 года №110-ЗКО) («Курская правда» от 30.11.2013г. №143);

- Устав муниципального образования «Козинский сельсовет» Рыльского района» Курской области (утвержден решением собрания депутатов «22» ноября 2010 года. № 28);

- постановление Администрации Козинского сельсовета Рыльского района от 09 июня 2012 г. №_56а «О разработке и утверждении административных регламентов исполнения муниципальных функций и административных регламентов предоставления муниципальных услуг.

2.6. Исчерпывающий перечень документов, необходимых в соответствии с нормативными правовыми актами для предоставления муниципальной услуги, которые являются необходимыми и обязательными для предоставления муниципальной услуги, подлежащих представлению заявителем, способы их получения заявителем, в том числе в электронной форме, порядок их представления

1) правоустанавливающие документы на земельный участок, права на которые не зарегистрированы в Едином государственном реестре прав на недвижимое имущество и сделок с ним;

2) акт приемки объекта капитального строительства (в случае осуществления строительства, реконструкции на основании договора) по форме согласно Приложению №3;

3) документ, подтверждающий соответствие построенного, реконструированного объекта капитального строительства требованиям технических регламентов и подписанный лицом, осуществляющим строительство по форме согласно Приложению №4;

4) документ, подтверждающий соответствие параметров построенного, реконструированного объекта капитального строительства проектной документации, в том числе требованиям энергетической эффективности и требованиям оснащенности объекта капитального строительства приборами учета используемых энергетических ресурсов, и подписанный лицом, осуществляющим строительство (лицом, осуществляющим строительство, и застройщиком или техническим заказчиком в случае осуществления строительства, реконструкции на основании договора, а также лицом, осуществляющим строительный контроль, в случае осуществления строительного контроля на основании договора), за исключением случаев осуществления строительства, реконструкции объектов индивидуального жилищного строительства по форме согласно Приложению №5;

5) документы, подтверждающие соответствие построенного, реконструированного объекта капитального строительства техническим условиям и подписанные представителями организаций, осуществляющих эксплуатацию сетей инженерно-технического обеспечения (при их наличии);

6) схема, отображающая расположение построенного, реконструированного объекта капитального строительства, расположение сетей инженерно-технического обеспечения в границах земельного участка и планировочную организацию земельного участка и подписанная лицом, осуществляющим строительство (лицом, осуществляющим строительство, и застройщиком или техническим заказчиком в случае осуществления строительства, реконструкции на основании договора), за исключением случаев строительства, реконструкции линейного объекта;

7) документ, подтверждающий заключение договора обязательного страхования гражданской ответственности владельца опасного объекта за причинение вреда в результате аварии на опасном объекте в соответствии с законодательством Российской Федерации об обязательном страховании гражданской ответственности владельца опасного объекта за причинение вреда в результате аварии на опасном объекте;

8) акт приемки выполненных работ по сохранению объекта культурного наследия, утвержденный соответствующим органом охраны объектов культурного наследия, определенным Федеральным законом от 25 июня 2002 года N 73-ФЗ "Об объектах культурного наследия (памятниках истории и культуры) народов Российской Федерации", при проведении реставрации, консервации, ремонта этого объекта и его приспособления для современного использования;

«9) технический план объекта капитального строительства, подготовленный в соответствии с Федеральным законом от 13 июля 2015 года N 218-ФЗ "О государственной регистрации недвижимости;"

Указанный в подпункте 6 документ должен содержать информацию о нормативных значениях показателей, включенных в состав требований энергетической эффективности объекта капитального строительства.

Документы, указанные в подпунктах 2), 3), 4), 5), 6), 9) направляются заявителем самостоятельно, если указанные документы (их копии или сведения, содержащиеся в них) отсутствуют в распоряжении органов государственной власти, органов местного самоуправления либо подведомственных государственным органам или органам местного самоуправления организаций. Если документы, указанные в настоящей части, находятся в распоряжении органов государственной власти, органов местного самоуправления либо подведомственных государственным органам или органам местного самоуправления организаций, такие документы запрашиваются органом, указанным в части 2 настоящей статьи, в органах и организациях, в распоряжении которых находятся указанные документы, если застройщик не представил указанные документы самостоятельно

Прилагаемые к заявлению документы представляются в подлинниках или надлежащим образом заверенных копиях. Тексты документов должны быть написаны разборчиво, не должны быть исполнены карандашом и иметь серьезных повреждений, наличие которых не позволит однозначно истолковать их содержание. В документах не должно быть приписок, зачеркнутых слов и иных не

оговоренных в них исправлений.

2.7. Исчерпывающий перечень документов, необходимых для предоставления муниципальной услуги, которые находятся в распоряжении государственных органов, органов местного самоуправления и иных организаций и которые заявитель вправе представить, а также способы их получения заявителями, в том числе в электронной форме, порядок их представления

2.7.1. Для предоставления муниципальной услуги в рамках межведомственного информационного взаимодействия запрашиваются следующие документы, находящиеся в распоряжении государственных органов местного самоуправления и иных органов участвующих в предоставлении муниципальной услуги:

1) правоустанавливающие документы на земельный участок, права на которые зарегистрированы в Едином государственном реестре прав на недвижимое имущество и сделок с ним;

2) градостроительный план земельного участка или в случае строительства, реконструкции линейного объекта проект планировки территории и проект межевания территории;

3) разрешение на строительство;

4) заключение органа государственного строительного надзора (в случае, если предусмотрено осуществление государственного строительного надзора) о соответствии построенного, реконструированного объекта капитального строительства требованиям технических регламентов и проектной документации, в том числе требованиям энергетической эффективности и требованиям оснащенности объекта капитального строительства приборами учета используемых энергетических ресурсов, заключение федерального государственного экологического надзора в случаях, предусмотренных частью 7 статьи 54 настоящего Кодекса.

Указанное в подпункте 4) заключение должно содержать информацию о фактических значениях таких показателей, определенных в отношении построенного, реконструированного объекта капитального строительства в результате проведенных исследований, замеров, экспертиз, испытаний, а также иную информацию, на основе которой устанавливается соответствие такого объекта требованиям энергетической эффективности и требованиям его оснащенности приборами учета используемых энергетических ресурсов. При строительстве, реконструкции многоквартирного дома заключение органа государственного строительного надзора также должно содержать информацию о классе энергетической эффективности многоквартирного дома, определяемом в соответствии с законодательством об энергосбережении и о повышении энергетической эффективности.

Заявитель вправе представить указанные документы по собственной инициативе. Непредставление заявителем указанных документов не является основанием для отказа в предоставлении муниципальной услуги.

2.8. Указание на запрет требовать от заявителя

При предоставлении муниципальной услуги Администрация не вправе требовать от заявителя:

- представление документов и информации или осуществления действий, представление или осуществление которых не предусмотрено нормативными правовыми актами, регулирующими отношения, возникающие в связи с предоставлением муниципальной услуги;

- представление документов и информации, которые находятся в распоряжении органов, предоставляющих муниципальную услугу, иных государственных органов, органов местного самоуправления и организаций, участвующих в предоставлении государственной услуги, за исключением документов, указанных в части 6 статьи 7 Федерального закона от 27.07.2010 №210-ФЗ "Об организации предоставления государственных и муниципальных услуг".

2.9. Исчерпывающий перечень оснований для отказа в приеме документов, необходимых для предоставления муниципальной услуги

Оснований для отказа в приеме документов законодательством не предусмотрено.

2.10. Исчерпывающий перечень оснований для приостановления или отказа в предоставлении муниципальной услуги

2.10.1. Основания для приостановления предоставления муниципальной услуги отсутствуют.

2.10.2. Основаниями для отказа в выдаче разрешения на ввод объекта в эксплуатацию являются:

1) отсутствие документов, указанных в пункте 2.6. настоящего административного регламента;

2) *несоответствие объекта капитального строительства требованиям к строительству, реконструкции объекта капитального строительства, установленным на дату выдачи представленного для получения разрешения на строительство градостроительного плана земельного участка, или в случае строительства, реконструкции, капитального ремонта линейного объекта требованиям проекта планировки территории и проекта межевания территории;*

3) несоответствие объекта капитального строительства требованиям, установленным в разрешении на строительство;

4) несоответствие параметров построенного, реконструированного объекта капитального строительства проектной документации. Данное основание не применяется в отношении объектов индивидуального жилищного строительства.

5) *несоответствие объекта капитального строительства разрешенному использованию земельного участка и (или) ограничениям, установленным в соответствии с земельным и иным законодательством Российской Федерации на дату выдачи представленного для получения разрешения на строительство градостроительного плана земельного участка*

градостроительным регламентом.

б) невыполнение застройщиком требований, предусмотренных частью 18 статьи 51 Градостроительного кодекса Российской Федерации.

2.11. Перечень услуг, которые являются необходимыми и обязательными для предоставления муниципальной услуги, в том числе сведения о документе (документах), выдаваемом (выдаваемых) организациями, участвующими в предоставлении муниципальной услуги:

- Подготовка лицом, осуществляющим строительство, и застройщиком или заказчиком схемы, отображающей расположение построенного, реконструированного объекта капитального строительства, расположение сетей инженерно-технического обеспечения в границах земельного участка и планировочную организацию земельного участка, за исключением случаев строительства, реконструкции линейного объекта;

- Подготовка проекта межевания и проекта планировки территории.

(указываются в случае наличия данных услуг в перечне необходимых и обязательных услуг, утвержденных решением представительного органа местного самоуправления).

2.12. Порядок, размер и основания взимания государственной пошлины или иной платы, взимаемой за предоставление муниципальной услуги

Предоставление муниципальной услуги осуществляется на безвозмездной основе.

2.13. Порядок, размер и основания взимания платы за предоставление услуг, которые являются необходимыми и обязательными для предоставления муниципальной услуги, включая информацию о методике расчета размера такой платы

Предоставление услуг, которые являются необходимыми и обязательными для предоставления муниципальной услуги, осуществляется по тарифам, установленным организациями, участвующими в предоставлении муниципальной услуги.

2.14. Максимальный срок ожидания в очереди при подаче запроса о предоставлении муниципальной услуги, услуги, предоставляемой организацией, участвующей в предоставлении муниципальной услуги, и при получении результата предоставления таких услуг

Максимальный срок ожидания в очереди при подаче заявления о предоставлении муниципальной услуги – до 15 мин.

Максимальный срок ожидания в очереди при получении результата

предоставления муниципальной услуги – до 15 мин.

2.15. Срок и порядок регистрации запроса заявителя о предоставлении муниципальной услуги и услуги, предоставляемой организацией, участвующей в предоставлении муниципальной услуги, в том числе в электронной форме

2.15.1. При непосредственном обращении заявителя лично, максимальный срок регистрации заявления – 15 минут с учетом имеющейся очереди.

2.15.2. Запрос заявителя о предоставлении муниципальной услуги, направленный почтовым отправлением, по электронной почте подлежит обязательной регистрации в порядке общего делопроизводства в срок не позднее 1 рабочего дня, следующего за днем обращения заявителя.

2.15.3. Специалист, ответственный за прием документов, в компетенцию которого входит прием, обработка, регистрация и распределение поступающей корреспонденции:

- проверяет документы согласно представленной описи;
- регистрирует заявление с документами в соответствии с правилами делопроизводства.

2.16. Требования к помещениям, в которых предоставляются муниципальная услуга, услуга, предоставляемая организацией, участвующей в предоставлении муниципальной услуги, к месту ожидания и приема заявителей, размещению и оформлению визуальной, текстовой и мультимедийной информации о порядке предоставления таких услуг, в том числе к обеспечению доступности для инвалидов указанных объектов в соответствии с законодательством Российской Федерации о социальной защите инвалидов

2.16.1. Прием заявителей осуществляется в помещениях, в которых предоставляется муниципальная услуга, т.е. на рабочих местах специалистов отдела.

Рабочие места специалистов отдела оснащены настенными вывесками с указанием фамилии, имени, отчества и замещаемой должности.

2.16.2. Каждое рабочее место специалистов отдела оборудовано персональным компьютером с возможностью доступа к необходимым информационным базам данных, печатающим устройством.

2.16.3. Места, в которых предоставляется муниципальная услуга, имеют средства пожаротушения.

2.16.4. Место информирования, предназначенное для ознакомления заявителей с информационными материалами, оснащено информационными стендами, стульями и столами для возможности оформления документов.

2.16.5. Визуальная, текстовая и мультимедийная информация о порядке предоставления муниципальной услуги размещается на информационном стенде или информационном терминале в помещениях для ожидания и приема граждан.

Обеспечение доступности для инвалидов

Орган местного самоуправления Курской области, предоставляющий муниципальные услуги, осуществляет меры по обеспечению условий доступности для инвалидов объектов и услуг в соответствии с требованиями, установленными законодательными и иными нормативными правовыми актами, которые включают:

- возможность беспрепятственного входа в объекты и выхода из них;
- содействие со стороны должностных лиц, при необходимости, инвалиду при входе в объект и выходе из него;
- оборудование на прилегающих к зданию территориях мест для парковки автотранспортных средств инвалидов;
- сопровождение инвалидов, имеющих стойкие расстройства функции зрения и самостоятельного передвижения, по территории объекта;
- проведение инструктажа должностных лиц, осуществляющих первичный контакт с получателями услуги, по вопросам работы с инвалидами;
- обеспечение допуска на объект собаки-проводника при наличии документа, подтверждающего ее специальное обучение, выданного по форме, установленной федеральным органом исполнительной власти, осуществляющим функции по выработке и реализации государственной политики и нормативно-правовому регулированию в сфере социальной защиты населения;
- оказание должностными лицами инвалидам необходимой помощи, связанной с разъяснением в доступной для них форме порядка предоставления и получения услуги, оформлением необходимых для ее предоставления документов, ознакомлением инвалидов с размещением кабинетов, последовательностью действий, необходимых для получения услуги;
- обеспечение допуска сурдопереводчика, тифлосурдопереводчика, а также иного лица, владеющего жестовым языком;
- предоставление, при необходимости, услуги по месту жительства инвалида или в дистанционном режиме;
- оказание должностными органами местного самоуправления Курской области иной необходимой инвалидам помощи в преодолении барьеров, мешающих получению ими услуг наравне с другими лицами.

2.17. Показатели доступности и качества муниципальной услуги, в том числе количество взаимодействий заявителя с должностными лицами при предоставлении муниципальной услуги и их продолжительность, возможность получения муниципальной услуги в многофункциональном центре предоставления государственных и муниципальных услуг, возможность получения информации о ходе предоставления муниципальной услуги, в том числе с использованием информационно-коммуникационных технологий

Показатели доступности муниципальной услуги:

расположенность органов, предоставляющих муниципальную услугу, в зоне доступности к основным транспортным магистралям, хорошие подъездные дороги;

наличие полной и понятной информации о местах, порядке и сроках предоставления муниципальной услуги в общедоступных местах помещений органов, предоставляющих муниципальную услугу, в информационно-телекоммуникационных сетях общего пользования (в том числе в сети Интернет),

средствах массовой информации, информационных материалах (брошюрах, буклетах и т.д.);

наличие необходимого и достаточного количества специалистов, а также помещений, в которых осуществляется предоставление муниципальной услуги в целях соблюдения установленных Административным регламентом сроков предоставления муниципальной услуги;

доступность обращения за предоставлением муниципальной услуги, в том числе для лиц с ограниченными возможностями здоровья.

Показатели качества муниципальной услуги:

полнота и актуальность информации о порядке предоставления муниципальной услуги;

соблюдение сроков предоставления муниципальной услуги и сроков выполнения административных процедур при предоставлении муниципальной услуги;

наличие необходимого и достаточного количества специалистов, а также помещений, в которых осуществляется предоставление муниципальной услуги, в целях соблюдения установленных Административным регламентом сроков предоставления муниципальной услуги;

количество взаимодействия заявителя с должностными лицами при предоставлении муниципальной услуги;

отсутствием очередей при приеме и выдаче документов заявителям;

отсутствием обоснованных жалоб на действия (бездействие) специалистов и уполномоченных должностных лиц;

отсутствием жалоб на некорректное, невнимательное отношение специалистов и уполномоченных должностных лиц к заявителям;

предоставление возможности получения муниципальной услуги в электронном виде;

предоставление муниципальной услуги в многофункциональном центре предоставления государственных и муниципальных услуг».

2.18. Иные требования, в том числе учитывающие особенности предоставления муниципальной услуги в многофункциональных центрах предоставления государственных и муниципальных услуг и особенности предоставления муниципальной услуги в электронной форме

2.18.1. Особенности предоставления муниципальной услуги в ОБУ «МФЦ».

Предоставление муниципальной услуги в многофункциональном центре осуществляется в соответствии с Федеральным законом от 27 июля 2010 года № 210-ФЗ «Об организации предоставления государственных и муниципальных услуг» по принципу «одного окна».

Предоставление муниципальной услуги осуществляется после однократного обращения заявителя с соответствующим запросом в многофункциональный центр по предоставлению государственных и муниципальных услуг.

Взаимодействие многофункционального центра с Администрацией осуществляется без участия заявителя в , соглашении о взаимодействии.

Для предоставления муниципальной услуги в многофункциональном центре от заявителя требуется только подать заявление с комплектом соответствующих

документов и получить результат в установленные настоящим административным регламентом сроки.

2.18.2. Особенности предоставления муниципальной услуги в электронной форме

В электронной форме муниципальная услуга предоставляется с использованием федеральной государственной информационной системы «Единый портал государственных и муниципальных услуг (функций)» (далее – Единый портал).

Получить муниципальную услугу в электронной форме на Едином портале могут лишь зарегистрированные пользователи. Пройти процедуру регистрации можно на Едином портале в личном кабинете.

Для получения муниципальной услуги в электронном виде необходимо заполнить заявление о предоставлении муниципальной услуги «Выдача разрешений на ввод объектов в эксплуатацию».

Данные, указанные заявителем при регистрации на Едином портале автоматически заполняют соответствующие поля заявления, необходимо заполнить лишь недостающую информацию и отправить заявление.

Заявление в электронном виде поступит в Отдел.

Уточнить текущее состояние заявления можно в разделе «Мои заявки».

Результатом предоставления государственной услуги в электронной форме будет являться поступление сообщения о принятии решения по заявлению, которое поступит в Личный кабинет в раздел «Мои заявки».

Подача заявления на предоставление муниципальной услуги в электронном виде осуществляется с применением простой электронной подписи.

Для подписания документов допускается использование усиленной квалифицированной электронной подписи, размещенной, в том числе на универсальной электронной карте.

В случае если федеральными законами и изданными в соответствии с ними нормативными правовыми актами, устанавливающими порядок предоставления определенной муниципальной услуги, предусмотрено предоставление нотариально заверенных копий документов, соответствие электронного образца копии документа его оригиналу должно быть засвидетельствовано усиленной квалифицированной электронной подписью нотариуса.

III. СОСТАВ, ПОСЛЕДОВАТЕЛЬНОСТЬ И СРОКИ ВЫПОЛНЕНИЯ АДМИНИСТРАТИВНЫХ ПРОЦЕДУР, ТРЕБОВАНИЯ К ПОРЯДКУ ИХ ВЫПОЛНЕНИЯ, В ТОМ ЧИСЛЕ ОСОБЕННОСТИ ВЫПОЛНЕНИЯ АДМИНИСТРАТИВНЫХ ПРОЦЕДУР В ЭЛЕКТРОННОЙ ФОРМЕ, А ТАК ЖЕ ОСОБЕННОСТИ ВЫПОЛНЕНИЯ АДМИНИСТРАТИВНЫХ ПРОЦЕДУР В МНОГОФУНКЦИОНАЛЬНЫХ ЦЕНТРАХ

3.1. Исчерпывающий перечень административных процедур:

- 1) прием и регистрация заявления документами, необходимыми для

- предоставления муниципальной услуги;
- 2) формирование и направление межведомственных запросов;
- 3) рассмотрение материалов, необходимых для предоставления услуги и проведение осмотра объекта капитального строительства;
- 4) принятие решения и оформление результатов муниципальной услуги;
- 5) выдача результата муниципальной услуги.

Блок-схема предоставления муниципальной услуги приводится в приложении №2 к Административному регламенту.

3.2. Прием и регистрация заявления о предоставлении муниципальной услуги со всеми необходимыми документами

Основанием для начала данной административной процедуры является подача заявителем заявления о предоставлении ему муниципальной услуги с документами, указанными в пункте 2.6 настоящего Административного регламента.

Заявление о предоставлении муниципальной услуги и документы, указанные в пункте 2.6. административного регламента, могут быть направлены в Администрацию или ОБУ «МФЦ» в электронной форме, в том числе с использованием федеральной государственной информационной системы «Единый портал государственных и муниципальных услуг (функций)».

При получении заявления ответственный исполнитель Администрации или ОБУ «МФЦ» по месту жительства заявителя проверяет:

- 1) правильность оформления заявления;
- 2) отсутствие оснований для отказа в приеме документов, предусмотренных пунктом 2.8. административного регламента.

В случае неправильного оформления заявления о предоставлении муниципальной услуги, специалистом оказывается помощь заявителю в оформлении нового заявления;

3) при наличии в представленных документах оснований для отказа в приеме документов, указанных в пункте 2.9. настоящего административного регламента, уведомляет заявителя о наличии препятствий в приеме заявления и документов, необходимых для предоставления муниципальной услуги, объясняет ему содержание выявленных недостатков в представленных документах, предлагает принять меры по их устранению. При желании заявителя устранить недостатки и препятствия, прервав процедуру подачи документов для предоставления муниципальной услуги, возвращает ему заявление и представленные им документы.

Если при установлении фактов наличия в представленных документах оснований для отказа в приеме документов, указанных в пункте 2.8. настоящего административного регламента, заявитель настаивает на приеме заявления и документов для предоставления муниципальной услуги, специалист, ответственный за прием документов, принимает от него заявление вместе с представленными документами, указывает в заявлении выявленные недостатки или факт отсутствия необходимых документов;

4) сверяет подлинники и копии документов, верность которых не засвидетельствована в установленном законом порядке, если документы представлены заявителем лично;

- 5) заполняет расписку о приеме (регистрации) заявления заявителя;
- 6) вносит запись о приеме заявления в журнал регистрации заявлений.

Максимально допустимый срок осуществления административной процедуры, связанной с приемом заявления о предоставлении государственной услуги, составляет 15 минут с момента обращения заявителя.

Критерием принятия решения является наличие права у заявителя на обращение за получением услуги.

Результатом исполнения данной административной процедуры является:

- прием документов и внесение записи в журнал входящей корреспонденции.

Фиксацией результата является регистрация заявления в журнале регистрации заявлений.

3.3. Направление межведомственных запросов в органы, участвующие в предоставлении муниципальной услуги

Основанием начала административной процедуры является, отсутствие материалов, указанных в пункте 2.7. настоящего Регламента.

Должностное лицо Отдела или ОБУ «МФЦ» в течение двух рабочих дней с момента получения заявления с пакетом документов, указанных в приложении 3 настоящего Регламента, направляет запросы в государственные органы, органы местного самоуправления и иные организации, участвующие в предоставлении муниципальной услуги.

Критерием принятия решения является необходимость наличия документов указанных в пункте 2.7.

Направление межведомственного запроса осуществляется следующими способами:

- курьером, под расписку;
- с использованием единой системы межведомственного электронного взаимодействия;
- иными способами, не противоречащими законодательству.

Отдел, предоставляющий услугу, определяет способ направления запроса и осуществляет его направление.

При направлении запроса с использованием единой системы межведомственного электронного взаимодействия запрос формируется в электронном виде и подписывается электронной подписью уполномоченного должностного лица.

При направлении запроса курьером, запрос оформляется в виде документа на бумажном носителе, подписывается собственноручной подписью уполномоченного должностного лица и заверяется печатью (штампом) органа (организации), оказывающей услугу, в соответствии с правилами делопроизводства и документооборота.

Срок подготовки и направления ответа на запрос не может превышать 5 рабочих дней с момента поступления требования к органу (организации), предоставляющему документ и (или) информацию.

Максимально допустимый срок осуществления административной процедуры, связанной с запросом документов, составляет , 7 рабочих дней с момента регистрации заявления в Администрации.

Ответ на запрос регистрируется в установленном порядке.

При получении ответа на запрос, должностное лицо Администрации, приобщает полученный ответ к документам, представленным заявителем.

Результат административной процедуры – получение ответа на межведомственный запрос Администрации.

Способ фиксации результата – регистрация ответа на межведомственный запрос в журнале учета входящей корреспонденции

Срок передачи заявления и документов, указанных в пунктах 2.6 и 2.7. из МФЦ в Отдел - в течение 1 рабочего дня после получения ответа на межведомственный запрос.

3.4. Рассмотрение материалов, необходимых для предоставления муниципальной услуги и проведение осмотра объекта капитального строительства

Основанием для начала административной процедуры является поступление зарегистрированного заявления с полным комплектом документов, указанных в пунктах 2.6. и 2.7. настоящего Административного регламента к должностному лицу, ответственному за организацию и предоставление услуги (ответственный исполнитель).

Должностное лицо проверяет комплектность поступившей документации и соответствие ее установленным требованиям.

После проверки документации ответственный сотрудник, уполномоченный на предоставление муниципальной услуги, осуществляет осмотр объекта капитального строительства для проверки его соответствия:

- требованиям градостроительного плана земельного участка или в случае выдачи разрешения на ввод в эксплуатацию линейного объекта проект планировки территории и проект межевания;

- требованиям, установленным в разрешении на строительство;

- параметров построенного, реконструированного, отремонтированного объекта капитального строительства проектной документации.

Критерием принятия решения является соответствие объекта капитального строительства предъявляемым требованиям.

В случае если при строительстве, реконструкции, капитальном ремонте объекта капитального строительства осуществляется государственный строительный надзор, осмотр такого объекта ответственным сотрудником, уполномоченным на предоставление муниципальной услуги, не проводится.

Максимально допустимый срок исполнения административной процедуры – 2 рабочих дня.

Результатом административной процедуры является соответствие (не соответствие) представленных документов требованиям для принятия решения о формировании результата муниципальной услуги.

Результат административной процедуры не фиксируется.

3.5. Принятие решения и оформление результатов муниципальной услуги

Основанием для начала административной процедуры является

соответствие (не соответствие) представленных заявителем документов требованиям.

Критерием принятия решения является наличие (отсутствие) права заявителя на предоставление муниципальной услуги.

Подготовка разрешения на ввод объекта в эксплуатацию осуществляется в соответствии с приказом Министерства строительства и жилищно-коммунального хозяйства Российской Федерации от 19 февраля 2015 г. № 117/пр «Об утверждении формы разрешения на строительство и формы разрешения на ввод объекта в эксплуатацию».

Должностное лицо, ответственное за подготовку разрешения на ввод в эксплуатацию:

- при наличии оснований для отказа в предоставлении муниципальной услуги готовит проект письма об отказе в предоставлении муниципальной услуги с указанием причин отказа;

- согласовывает проект разрешения на ввод объекта в эксплуатацию либо проект письма об отказе в предоставлении муниципальной услуги с соответствующими должностными лицами.

Должностное лицо, ответственное за подготовку разрешения на ввод в эксплуатацию, передает согласованные проект разрешения на ввод объекта в эксплуатацию или проект письма об отказе в предоставлении муниципальной услуги на подписание Главе Козинского сельсовета Рыльского района Курской области либо лицу, исполняющему его обязанности.

Результатом выполнения административной процедуры являются:

- оформленное разрешение на ввод объекта в эксплуатацию;
- оформленное уведомление об отказе предоставлении муниципальной услуги.

Разрешение на ввод объекта в эксплуатацию является основанием для постановки на государственный учет построенного объекта капитального строительства, внесение изменений в документы государственного учета реконструированного объекта капитального строительства.

Максимальная продолжительность указанной процедуры составляет 2 рабочих дня.

Способом фиксации результата выполнения данной административной процедуры является регистрация разрешения на ввод объекта в эксплуатацию или уведомления об отказе в выдаче разрешения на ввод объекта в эксплуатацию в журнале регистрации.

3.6. Выдача результата муниципальной услуги

Основанием для начала административной процедуры является зарегистрированное разрешение на ввод объекта в эксплуатацию или уведомление об отказе в предоставлении муниципальной услуги. Должностное лицо, ответственное за подготовку разрешения на ввод в эксплуатацию, выдает (направляет) заявителю разрешение на ввод объекта в эксплуатацию либо отказ в предоставлении муниципальной услуги.

Датой выдачи разрешения на ввод объекта в эксплуатацию является дата регистрации в журнале учета выданных разрешений на ввод объектов в эксплуатацию.

Разрешение на ввод объекта в эксплуатацию оформляется в количестве двух экземпляров: один экземпляр выдается застройщику, один экземпляр хранится в отделе.

Датой отказа в выдаче разрешения на ввод объекта в эксплуатацию является дата регистрации уведомления об отказе в выдаче разрешения на ввод объекта в эксплуатацию.

Критерием принятия решения является принятие оформленное разрешение на ввод объекта в эксплуатацию или оформленное уведомление об отказе предоставлении муниципальной услуги.

Максимальный срок выполнения административной процедуры 1 рабочий день.

Результатом административной процедуры по получению заявителем результата предоставления муниципальной услуги является получение заявителем разрешения на ввод объекта в эксплуатацию или выдача уведомления об отказе в выдаче разрешения на ввод объекта в эксплуатацию.

Способом фиксации результата выполнения данной административной процедуры является:

- в случае выдачи документа заявителю лично в руки - подпись заявителя о получении документа на экземпляре заявления о выдаче разрешения на ввод, представленного заявителем.

IV. Формы контроля за предоставлением муниципальной услуги

4.1. Порядок осуществления текущего контроля за соблюдением и исполнением ответственными должностными лицами положений Административного регламента и иных нормативных правовых актов, устанавливающих требования к предоставлению муниципальной услуги, а также принятием ими решений

Текущий контроль за соблюдением и исполнением положений административного регламента и иных нормативных правовых актов, устанавливающих требования к предоставлению муниципальной услуги, а также принятием ими решений осуществляет:

- заместитель Главы Администрации Козинского сельсовета Рыльского района Курской области;
- Глава Козинского сельсовета Рыльского района Курской области.

4.2. Порядок и периодичность осуществления плановых и внеплановых проверок полноты и качества предоставления муниципальной услуги, в том числе порядок и формы контроля за полнотой и качеством предоставления муниципальной услуги

Контроль за полнотой и качеством предоставления муниципальной услуги включает в себя проведение плановых и внеплановых проверок, выявление и

устранение нарушений прав заявителей, рассмотрение, принятие решений и подготовку ответов на обращения заявителей, содержащих жалобы на действия (бездействия) специалистов отдела, ответственных за предоставление муниципальной услуги.

Плановые проверки проводятся на основании рабочих планов Администрации.

Внеплановые проверки проводятся на основании жалоб заявителей.

4.3. Ответственность должностных лиц Администрации Козинского сельсовета Рыльского района Курской области за решения и действия (бездействие), принимаемые (осуществляемые) ими в ходе предоставления муниципальной услуги

В случае выявления нарушений порядка и сроков предоставления муниципальной услуги осуществляется привлечение виновных лиц к дисциплинарной и (или) дисциплинарной ответственности в соответствии с действующим законодательством.

4.4. Положения, характеризующие требования к порядку и формам контроля за предоставлением муниципальной услуги, в том числе со стороны граждан, их объединений и организаций

Граждане, их объединения и организации вправе направить письменное обращение в орган, предоставляющий муниципальную услугу с просьбой о проведении проверки соблюдения и исполнения положений административного регламента, нормативных правовых актов, устанавливающих требования к предоставлению муниципальной услуги, полноты и качества предоставления муниципальной услуги в случае нарушения прав и законных интересов заявителей при предоставлении муниципальной услуги.

V. Досудебный (внесудебный) порядок обжалования решений и действий (бездействия) органа, предоставляющего муниципальную услугу, а также должностных лиц, муниципальных служащих

5.1. Информация для заявителя о его праве подать жалобу на решение и (или) действие (бездействие) администрации сельсовета и (или) их должностных лиц при предоставлении услуги

Заявитель вправе обжаловать решения и действия (бездействие) администрации сельсовета и (или) их должностных лиц при предоставлении услуги в соответствии с законодательством Российской Федерации в досудебном (внесудебном) и судебном порядке.

5.2. Предмет жалобы

Предметом досудебного (внесудебного) обжалования могут являться решения и действия (бездействие) администрации сельсовета и (или) их должностных лиц при предоставлении услуги на основании настоящего регламента.

Заявитель имеет право обратиться с жалобой, в том числе в следующих случаях:

1) нарушения сроков регистрации заявления заявителя о предоставлении услуги;

2) нарушения сроков предоставления услуги;

3) требования у заявителя документов, не предусмотренных нормативными правовыми актами Российской Федерации, нормативными правовыми актами Курской области, муниципальными правовыми актами Козинского сельсовета Рыльского района Курской области для предоставления услуги;

4) отказа в приеме документов, предоставление которых предусмотрено нормативными правовыми актами Российской Федерации, нормативными правовыми актами Курской области, муниципальными правовыми актами для предоставления услуги, у заявителя;

5) отказа в предоставлении услуги, если основания отказа не предусмотрены федеральными законами и принятыми в соответствии с ними иными нормативными правовыми актами Российской Федерации, нормативными правовыми актами Курской области, муниципальными правовыми актами;

6) затребование у заявителя при предоставлении услуги платы, не предусмотренной нормативными правовыми актами Российской Федерации, нормативными правовыми актами Курской области, муниципальными правовыми актами Козинского сельсовета Рыльского района Курской области;

7) отказа администрации сельсовета, предоставляющего услугу, его должностных лиц в исправлении допущенных опечаток и ошибок в выданных в результате предоставления услуги документах либо нарушение установленного срока таких исправлений.

5.3. Органы власти и уполномоченные на рассмотрение жалобы должностные лица, которым может быть направлена жалоба

Жалоба подается в письменной форме на бумажном носителе или в электронной форме в Администрацию сельсовета. Жалобы на решения, принятые главой сельсовета, в соответствии со ст.11.2 Федерального закона от 27.07.2010 № 210-ФЗ «Об организации предоставления государственных и муниципальных услуг», рассматриваются непосредственно главой сельсовета.

Жалоба на решения и (или) действия (бездействие) Администрации сельсовета, их должностных лиц, муниципальных служащих при осуществлении в отношении юридических лиц и индивидуальных предпринимателей, являющихся субъектами градостроительных отношений, процедур, включенных в исчерпывающие перечни процедур в сферах строительства, утвержденные Правительством Российской Федерации в соответствии с [частью 2 статьи 6 Градостроительного кодекса](#) РФ, в части нарушения установленных сроков предоставления государственной услуги, включенной в исчерпывающий перечень процедур в соответствующей сфере строительства, либо предъявления требования осуществить процедуру, не включенную в исчерпывающий перечень

процедур в соответствующей сфере строительства, может быть подана такими лицами в порядке, установленном настоящей статьей, либо в порядке, установленном антимонопольным законодательством Российской Федерации, в антимонопольный орган.

5.4. Порядок подачи и рассмотрения жалобы

Жалоба может быть направлена:

- 1) по почте;
- 2) с использованием информационно-телекоммуникационной сети «Интернет»
 - на официальный сайт администрации Козинского сельсовета, района;
 - по средством федеральной государственной информационной системы «Единый портал государственных и муниципальных услуг (функций)» <http://gosuslugi.ru>;
 - на официальный сайт Администрации Курской области <http://adm.rkursk.ru>,
- 3) принята при личном приеме заявителя.

Жалоба также может быть направлена через областное бюджетное учреждение «Многофункциональный центр предоставления государственных и муниципальных услуг Курской области».

Все жалобы фиксируются в журнале учета обращений.

Жалоба должна содержать:

- 1) наименование администрации сельсовета, предоставляющего услугу, должностного лица администрации сельсовета, предоставляющего услугу, либо муниципального служащего, решения и действия (бездействие) которых обжалуются;
- 2) фамилию, имя, отчество (последнее – при наличии), сведения о месте жительства заявителя - физического лица либо наименование, сведения о месте нахождения заявителя - юридического лица, а также номер (номера) контактного телефона, адрес (адреса) электронной почты (при наличии) и почтовый адрес, по которым должен быть направлен ответ заявителю;
- 3) сведения об обжалуемых решениях и действиях (бездействии) администрации сельсовета, предоставляющего услугу, должностного лица администрации сельсовета, предоставляющего услугу, либо муниципального служащего;
- 4) доводы, на основании которых заявитель не согласен с решением и действием (бездействием) администрации сельсовета, предоставляющего услугу, должностного лица администрации сельсовета, предоставляющего услугу, либо муниципального служащего. Заявителем могут быть представлены документы (при наличии), подтверждающие доводы заявителя, либо их копии.

5.5. Сроки рассмотрения жалобы

Жалоба подлежит рассмотрению должностным лицом, наделенным полномочиями по рассмотрению жалоб, в течение пятнадцати рабочих дней со дня ее регистрации, а в случае обжалования отказа администрации сельсовета, предоставляющего услугу, должностного лица администрации сельсовета, предоставляющего услугу, в приеме документов у заявителя либо в исправлении допущенных опечаток и ошибок или в случае обжалования нарушения

установленного срока таких исправлений – в течение пяти рабочих дней со дня ее регистрации.

Правительство Российской Федерации вправе установить случаи, при которых срок рассмотрения жалобы может быть сокращен.

5.6. Перечень оснований для приостановления рассмотрения жалобы в случае, если возможность приостановления предусмотрена законодательством Российской Федерации

Основания для приостановления рассмотрения жалобы отсутствуют.

5.7. Результат рассмотрения жалобы

По результатам рассмотрения жалобы орган, уполномоченный на ее рассмотрение, принимает одно из следующих решений:

1) удовлетворяет жалобу, в том числе в форме отмены принятого решения, исправления допущенных органом, предоставляющим услугу, опечаток и ошибок в выданных в результате предоставления услуги документах, возврата заявителю денежных средств, взимание которых не предусмотрено нормативными правовыми актами Российской Федерации, нормативными правовыми актами Курской области Российской Федерации, муниципальными правовыми актами, а также в иных формах;

2) отказывает в удовлетворении жалобы.

В случае, если текст жалобы не поддается прочтению, ответ на жалобу не дается, и она не подлежит направлению на рассмотрение в государственный орган, орган местного самоуправления или должностному лицу в соответствии с их компетенцией, о чем в течение 7 календарных дней со дня регистрации жалобы сообщается гражданину, направившему жалобу, если его фамилия и почтовый адрес поддаются прочтению».

5.8. Порядок информирования заявителя о результатах рассмотрения

Не позднее дня, следующего за днем принятия вышеуказанного решения, заявителю в письменной форме и по желанию заявителя в электронной форме направляется мотивированный ответ о результатах рассмотрения жалобы.

В случае, установления в ходе или по результатам рассмотрения жалобы признаков состава административного правонарушения или преступления должностное лицо, наделенное полномочиями по рассмотрению жалоб, незамедлительно направляет имеющиеся материалы в органы прокуратуры.

5.9. Порядок обжалования решения по жалобе

В случае, если обжалуется решение главы сельсовета заявитель вправе обжаловать решение в соответствии с законодательством Российской Федерации в досудебном (внесудебном) и судебном порядке.

Сроки обжалования, правила подведомственности и подсудности устанавливаются процессуальным законодательством Российской Федерации.

5.10. Право заявителя на получение информации и документов, необходимых для обоснования и рассмотрения жалобы

Заявитель имеет право на получение информации и документов, необходимых для обоснования и рассмотрения жалобы.

Администрация обязана предоставить заявителю копии документов, необходимых для обоснования и рассмотрения жалобы, в течении 3-х рабочих дней со дня обращения, если иное не предусмотрено законодательством Российской Федерации.

5.11. Способы информирования заявителей о порядке подачи и рассмотрения жалобы

Информацию о порядке подачи и рассмотрения жалобы заявители могут получить на информационных стендах администрации сельсовета в месте предоставления услуги, в информационно - телекоммуникационной сети «Интернет» на официальных сайтах администрации сельсовета, ОБУ «Многофункциональный центр предоставления государственных и муниципальных услуг Курской области», в федеральной государственной информационной системе «Единый портал государственных и муниципальных услуг (функций)» (www.gosuslugi.ru), региональной информационной системе «Портал государственных и муниципальных услуг (функций) Курской области» (www.rpgu.rkursk.ru), а также путем оказания консультаций по телефону, электронной почте, при личном приеме.»

Приложение № 1
к административному регламенту
предоставления муниципальной услуги
«Выдача разрешений на ввод
объектов в эксплуатацию»

**Главе Козинского сельсовета
Рыльского района Курской области**

_____ (наименование организации-застройщика, адрес юридический и фактический,

_____ тел., факс, Ф.И.О. руководителя. Для физических лиц указываются

_____ Ф.И.О. гражданина-застройщика, паспортные данные, место проживания,

_____ телефон/факс.)

**ЗАЯВЛЕНИЕ
О ВЫДАЧЕ РАЗРЕШЕНИЯ НА ВВОД ОБЪЕКТА В
ЭКСПЛУАТАЦИЮ**

Прошу выдать разрешение на ввод в эксплуатацию построенного,
реконструированного объекта капитального строительства _____
(ненужное зачеркнуть)

_____ (наименование объекта капитального строительства

_____ в соответствии с проектной документацией)

по адресу _____
(адрес объекта капитального строительства с указанием

_____ субъекта Российской Федерации, административного района и т.д. или строительный адрес)

Строительство осуществлено в сроки _____

Документы, необходимые для предоставления муниципальной услуги, прилагаются.

_____ (подпись)

_____ (фамилия И.О.)

_____ (дата)

Интересы застройщика уполномочен представлять:

_____ (Ф.И.О.)

По доверенности

от _____

контактный

№ _____

телефон _____

(реквизиты доверенности)

_____ (должность законного или иного уполномоченного представителя застройщика)

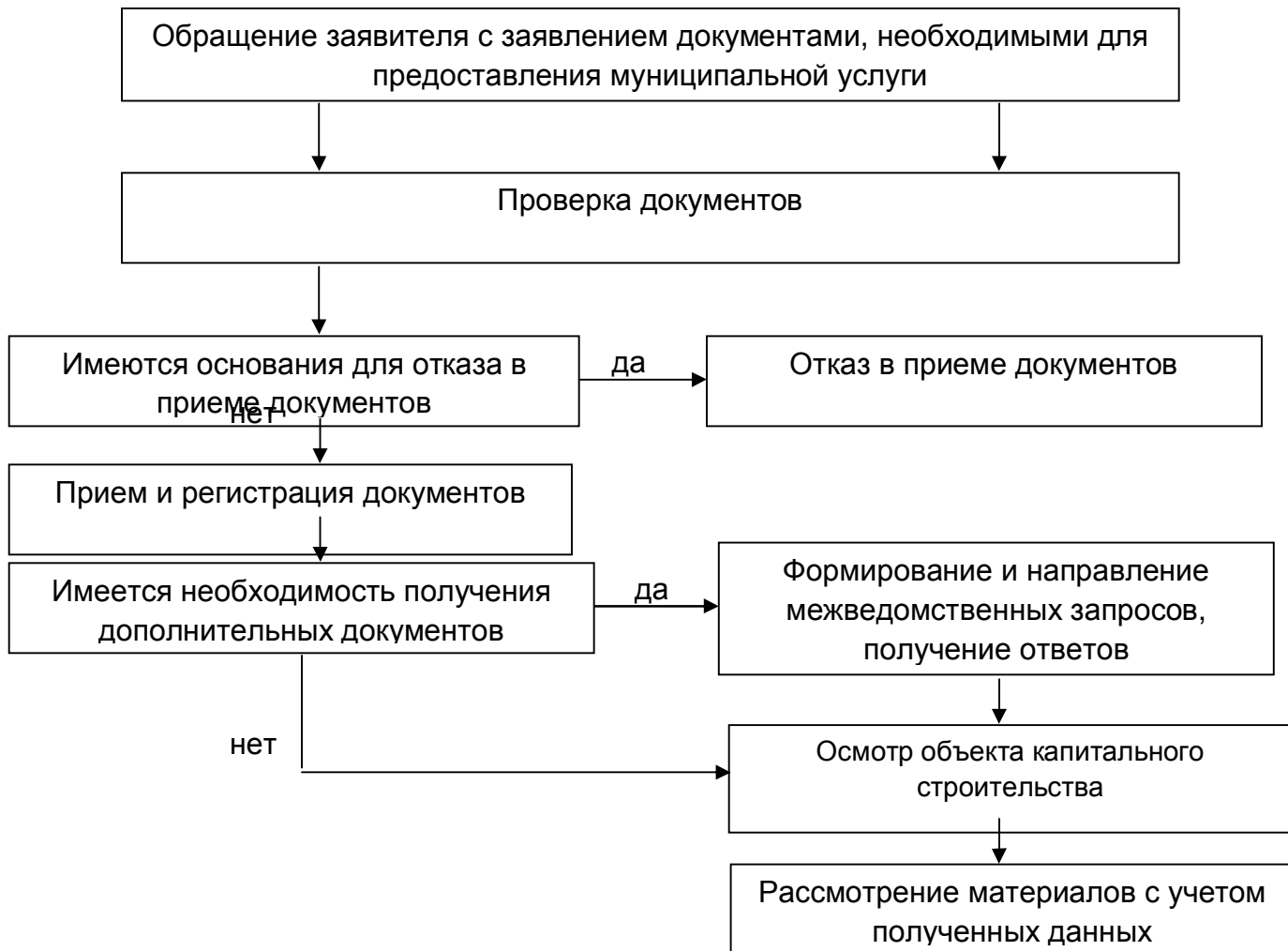
_____ (подпись)

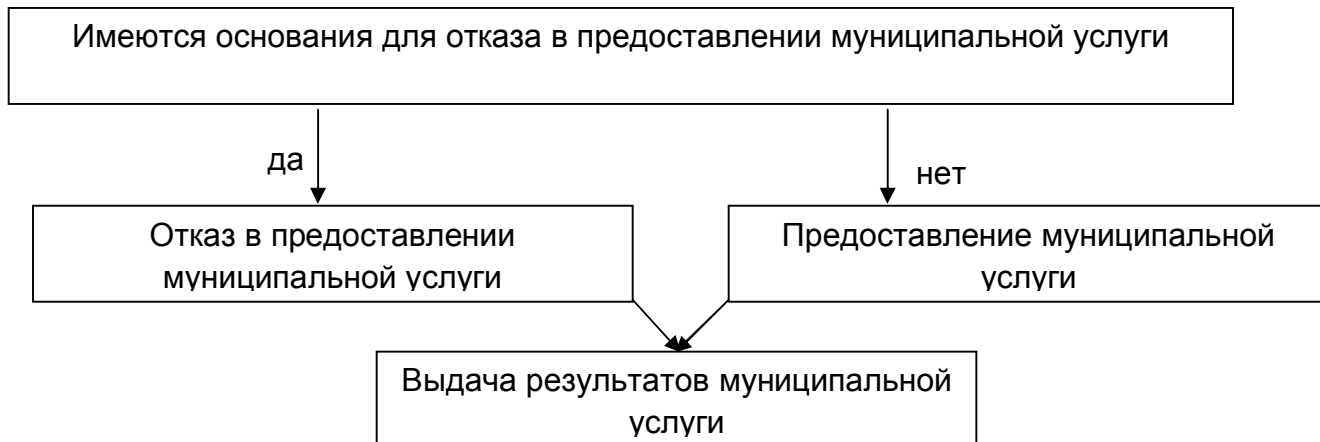
_____ (расшифровка подписи)

М.П.

Приложение № 2
к административному регламенту
предоставления муниципальной услуги
«Выдача разрешений на ввод объектов в
эксплуатацию»

**БЛОК-СХЕМА
ПОСЛЕДОВАТЕЛЬНОСТИ АДМИНИСТРАТИВНЫХ ДЕЙСТВИЙ (ПРОЦЕДУР)
ПРИ ВЫДАЧЕ РАЗРЕШЕНИЯ НА ВВОД ОБЪЕКТОВ В ЭКСПЛУАТАЦИЮ**





Приложение № 3
к административному регламенту
предоставления муниципальной услуги
«Выдача разрешений на ввод
объектов в эксплуатацию»

Акт № _____
приемки законченного строительством объекта

“ _____ ” _____ год

Организация _____

Форма по
ОКУД
Дата
составления
по
ОКПО

Код		
0322003		

Код вида операции	Код			
	строительной организации	участка	объекта	

Заказчик в лице _____

с одной стороны и _____, исполнитель работ
(должность, фамилия, имя, отчество)

(генеральный подрядчик, подрядчик) в лице _____

с другой стороны,

(должность, фамилия, имя,

отчество)

руководствуясь Временным положением о приемке законченных строительством объектов на территории Российской Федерации, составили настоящий акт о нижеследующем.

1. Исполнителем работ предъявлен заказчику к приемке

(наименование объекта и вид строительства)

расположенные по адресу

2. Строительство производилось в соответствии с разрешением на строительство, выданным

(наименование

органа, выдавшего разрешение)

3. В строительстве принимали участие

(наименование субподрядных организаций, их реквизиты, виды

работ, выполнявшихся каждой из них)

4. Проектно-сметная документация на строительство разработана генеральным проектировщиком

(наименование

организации и ее реквизиты)

выполнившим

(наименование частей или разделов документации)

и субподрядными организациями

(наименование организаций, их реквизиты и выполненные части и

разделы документации (перечень организаций может указываться в приложении))

5. Исходные данные для проектирования выданы

(наименование научно-исследовательских, изыскательских

и других организаций, их реквизиты (перечень организаций может указываться в приложении))

6. Проектно-сметная документация утверждена

(наименование органа, утвердившего (переутвердившего)

проектно-сметную документацию на объект (очередь, пусковой комплекс))

“ ” _____ год № _____

7. Строительно-монтажные работы осуществлены в сроки:

Начало работ

(месяц, год)

Окончание работ

(месяц, год)

8. **Вариант А** (для всех объектов, кроме жилых домов)

Предъявленный исполнителем работ к приемке

(наименование объекта)

комнатных общая площадь жилая площадь	M^2 M^2		
---	----------------	--	--

9. На объекте установлено предусмотренное проектом оборудование в количестве _____

согласно актам о его приемке после индивидуального испытания и комплексного опробования (перечень указанных актов приведен в приложении _____).

10. Внешние наружные коммуникации холодного и горячего водоснабжения, канализации, теплоснабжения, газоснабжения, энергоснабжения и связи обеспечивают нормальную эксплуатацию объекта и приняты пользователями – городскими эксплуатационными организациями (перечень справок пользователей городских эксплуатационных организаций приведен в приложении _____).

11. Работы по озеленению, устройству верхнего покрытия подъездных дорог к зданию, тротуаров, хозяйственных, игровых и спортивных площадок, а также отделке элементов фасадов зданий должны быть выполнены (при переносе сроков выполнения работ):

Работы	Единица измерения	Объем работ	Срок выполнения
1	2	3	4

12. Стоимость объекта по утвержденной проектно-сметной документации
Всего _____ руб. _____ коп.
в том числе:

стоимость строительно-монтажных работ _____ руб. _____ коп.

стоимость оборудования, инструмента и инвентаря _____ руб. _____ коп.

13. Стоимость принимаемых основных фондов _____ руб. _____ коп.
в том числе:

стоимость строительно-монтажных работ _____ руб. _____ коп.

стоимость оборудования, инструмента и инвентаря _____ руб. _____ коп.

14. Неотъемлемой составной частью настоящего акта является документация, перечень которой приведен в приложении _____ (в соответствии с приложением 2 Временного положения).

15. Дополнительные условия

пункт заполняется при совмещении приемки с вводом объекта в действие, приемке "под ключ", при частичном вводе в действие или приемке, в случае совмещения функций заказчика и исполнителя работ

Объект сдал

(должность)

(подпись)

(расшифровка подписи)

Объект принял

(должность)

(подпись)

(расшифровка подписи)

Исполнитель работ

(генеральный подрядчик, подрядчик)

Заказчик

Примечание. В случаях, когда функции заказчика и исполнителя работ подрядчика выполняются одним лицом, состав подписей определяется инвестором

Приложение № 4
к административному регламенту
предоставления муниципальной услуги
«Выдача разрешений на ввод
объектов в эксплуатацию»

Справка о соответствии построенного, реконструированного, отремонтированного объекта капитального строительства требованиям технических регламентов

Подтверждаем соответствие построенного (реконструированного, отремонтированного) объекта

(наименование объекта, адрес по Разрешению на строительство) требованиям технических регламентов (до принятия технических регламентов ссылка на действующие нормативные документы, СНиПы, ГОСТы и др.), в соответствии с обязательными требованиями которых осуществлялось строительство, реконструкция, капитальный ремонт объекта.

Подписали:

Лицо, осуществляющее строительство

(должность, Ф.И.О.)

(подпись)

Лицо, осуществляющее технический надзор

(должность, Ф.И.О.)

(подпись)

Приложение № 5
к административному регламенту
предоставления муниципальной услуги
«Выдача разрешений на ввод
объектов в эксплуатацию»

**Справка
о соответствии параметров построенного,
реконструированного, отремонтированного объекта
капитального строительства проектной документации**

Подтверждаем соответствие построенного (реконструированного,
отремонтированного) объекта

(наименование объекта, адрес по Разрешению на строительство)
проектной документации

(когда и кем утверждена, номер заключения вневедомственной экспертизы)
Подписали:
Лицо, осуществляющее строительство

(должность, Ф.И.О.)

(подпись)

Лицо, осуществляющее технический надзор

(должность, Ф.И.О.)

Лицо, осуществляющее авторский надзор (если заключался договор) _____
(подпись)

(должность, Ф.И.О.)

(подпись)

Приложение № 6
к административному регламенту
предоставления муниципальной услуги
«Выдача разрешений на ввод
объектов в эксплуатацию»

Утверждена приказом
Министерства строительства
и жилищно-коммунального
хозяйства Российской Федерации
от 19 февраля 2015 г. № 117/пр «Об
утверждении формы разрешения на
строительство и формы разрешения на
ввод объекта в эксплуатацию»

ФОРМА РАЗРЕШЕНИЯ НА ВВОД ОБЪЕКТА В ЭКСПЛУАТАЦИЮ

Кому _____
(наименование застройщика)

(фамилия, имя, отчество - для граждан,
полное наименование организации - для
юридических лиц), его почтовый индекс
_____ <1>
и адрес, адрес электронной почты)

РАЗРЕШЕНИЕ
на ввод объекта в эксплуатацию

Дата _____ <2>

№ _____ <3>

И. _____
(наименование уполномоченного федерального органа исполнительной власти,

или органа исполнительной власти субъекта Российской Федерации, или органа

местного самоуправления, осуществляющих выдачу разрешения на ввод объекта в эксплуатацию, Государственная корпорация по атомной энергии "Росатом") в соответствии со статьей 55 Градостроительного кодекса Российской Федерации разрешает ввод в эксплуатацию построенного, реконструированного объекта капитального строительства; линейного объекта; объекта капитального строительства, входящего в состав линейного объекта; завершеного работами по сохранению объекта культурного наследия, при которых затрагивались конструктивные и другие характеристики надежности и безопасности объекта

<4> ,

(наименование объекта (этапа)

капитального строительства

<5>

в соответствии с проектной документацией, кадастровый номер объекта)

расположенного по адресу:

(адрес объекта капитального строительства в соответствии

<6>

с государственным адресным реестром с указанием реквизитов документов о присвоении, об изменении адреса)

на земельном участке (земельных участках) с кадастровым номером <7>: _____

строительный адрес <8>: _____

В отношении объекта капитального строительства выдано разрешение на строительство, № _____, дата выдачи _____, орган, выдавший разрешение на строительство _____. <9>

II. Сведения об объекте капитального строительства <10>

Наименование показателя	Единица измерения	По проекту	Фактически
1. Общие показатели вводимого в эксплуатацию объекта			
Строительный объем - всего	куб. м		
в том числе надземной части	куб. м		
Общая площадь	кв. м		
Площадь нежилых помещений	кв. м		
Площадь встроенно-пристроенных помещений	кв. м		
Количество зданий, сооружений <11>	шт.		
2. Объекты непромышленного назначения			
2.1. Нежилые объекты (объекты здравоохранения, образования, культуры, отдыха, спорта и т.д.)			
Количество мест			
Количество помещений			
Вместимость			

Количество этажей			
в том числе подземных			
Сети и системы инженерно-технического обеспечения			
Лифты	шт.		
Эскалаторы	шт.		
Инвалидные подъемники	шт.		
Инвалидные подъемники	шт.		
Материалы фундаментов			
Материалы стен			
Материалы перекрытий			
Материалы кровли			
Иные показатели <12>			
2.2. Объекты жилищного фонда			
Общая площадь жилых помещений (за исключением балконов, лоджий, веранд и террас)	кв. м		
Общая площадь нежилых помещений, в том числе площадь общего имущества в многоквартирном доме	кв. м		
Количество этажей	шт.		
в том числе подземных			
Количество секций	секций		
Количество квартир/общая площадь, всего в том числе:	шт./кв. м		
1-комнатные	шт./кв. м		
2-комнатные	шт./кв. м		
3-комнатные	шт./кв. м		
4-комнатные	шт./кв. м		

более чем 4-комнатные	шт./кв. м		
Общая площадь жилых помещений (с учетом балконов, лоджий, веранд и террас)	кв. м		
Сети и системы инженерно-технического обеспечения			
Лифты	шт.		
Эскалаторы	шт.		
Инвалидные подъемники	шт.		
Материалы фундаментов			
Материалы стен			
Материалы перекрытий			
Материалы кровли			
Иные показатели <12>			
3. Объекты производственного назначения			
Наименование объекта капитального строительства в соответствии с проектной документацией:			
Тип объекта			
Мощность			
Производительность			
Сети и системы инженерно-технического обеспечения			
Лифты	шт.		
Эскалаторы	шт.		
Инвалидные подъемники	шт.		
Материалы фундаментов			
Материалы стен			
Материалы перекрытий			
Материалы кровли			

Иные показатели <12>			
4. Линейные объекты			
Категория (класс)			
Протяженность			
Мощность (пропускная способность, грузооборот, интенсивность движения)			
Диаметры и количество трубопроводов, характеристики материалов труб			
Тип (КЛ, ВЛ, КВЛ), уровень напряжения линий электропередачи			
Перечень конструктивных элементов, оказывающих влияние на безопасность			
Иные показатели <12>			
5. Соответствие требованиям энергетической эффективности и требованиям оснащенности приборами учета используемых энергетических ресурсов <13>			
Класс энергоэффективности здания			
Удельный расход тепловой энергии на 1 кв. м площади	кВт * ч/м ²		
Материалы утепления наружных ограждающих конструкций			
Заполнение световых проемов			

Разрешение на ввод объекта в эксплуатацию недействительно без технического плана _____ <14>.

(должность уполномоченного
сотрудника органа, осуществляющего
выдачу разрешения на ввод
объекта в эксплуатацию)

(подпись)

(расшифровка подписи)

"__" _____ 20__ г.

М.П